

A black and white photograph of a microscope, showing the objective lenses and the stage. The text is overlaid on a blue gradient bar at the bottom of the image.

Microsoft Dynamics 365 Business Central

PLAN PARA EL PRIMER LANZAMIENTO DE VERSIONES 2021

Características que se lanzarán entre abril de 2021 y septiembre de 2021

Dynamics 365 Business Central

Información general sobre el primer lanzamiento de versiones de Dynamics 365 Business Central en 2021

Dynamics 365 Business Central es una completa solución de aplicaciones empresariales diseñada y optimizada para pequeñas y medianas empresas. Para el primer lanzamiento de versiones de 2021, las inversiones de Business Central se centran en ayudar a los clientes, ya sean nuevos o existentes, a lograr un uso productivo más rápido, al proporcionar mejoras en la aplicación para ayudarles a comenzar. Continuamos con nuestra expansión geográfica y mejoramos el rendimiento, la usabilidad y la impresión. Para ayudar a los usuarios a ser productivos incluso si cometen un error, facilitamos la corrección de las dimensiones para los movimientos de contabilidad general, por ejemplo.

Servicio fluido: con independencia del tipo de sector de una pequeña o mediana empresa, los usuarios profesionales esperan un servicio y una plataforma fiables donde llevar a cabo su negocio.

Administración: el primer lanzamiento de versiones de Business Central en 2021 incluye un conjunto de características diseñadas para simplificar y mejorar la forma en que nuestros partners administran a los inquilinos, y la forma en que los administradores gestionan la administración de licencias y los permisos.

Aplicación: seguimos escuchando a nuestros clientes y ofreceremos características para algunas de las áreas de mejora más solicitadas, como banca, pagos y mucho más.

Mejor con Microsoft 365: en el primer lanzamiento de versiones de Business Central en 2021, mejoramos la eficiencia de los procesos comerciales colaborativos de Microsoft Teams y reforzamos los complementos de Excel y Outlook.

Nacional y regional: con el primer lanzamiento de versiones de Business Central en 2021, Business Central está disponible de forma general en la India y nos expandimos a Grecia, Rumanía y Turquía.

Incorporación: con el primer lanzamiento de versiones de Business Central en 2021, los clientes pueden lograr un uso productivo más rápido.

Herramientas de desarrollo modernas: al pasarnos por completo a Visual Studio Code, seguimos dedicándonos a áreas que mejoran la productividad de los desarrolladores.

Características nuevas y previstas para Dynamics 365 Business Central

En este tema se enumeran las características cuyo lanzamiento está previsto entre abril y septiembre de 2021. Puesto que este tema incluye características que aún no se han lanzado, **los plazos de entrega pueden cambiar y puede que parte de la funcionalidad prevista no se lance**. Para más información, vaya a la [Directiva de Microsoft](#).

La característica se ofrecerá en el mes que aparece indicado, en la columna **Disponibilidad general**. La fecha de entrega puede ser cualquier día dentro de ese mes. Las características publicadas muestran la fecha completa, incluida la fecha de su publicación.

Esta marca de verificación (✓) muestra qué características se han lanzado en la versión preliminar pública o de acceso previo y para versión preliminar pública, acceso previo y disponibilidad general.

Administración

El primer lanzamiento de versiones de 2021 ofrece un conjunto de características diseñadas para simplificar y mejorar la forma en que los partners administran inquilinos y el modo en que los administradores gestionan las licencias y permisos.

Característica	Habilitada para	Versión preliminar pública	Disponibilidad general
Programación de la instalación de extensiones por inquilino mediante la API de automatización	Usuarios, automáticamente	-	Abril de 2021
Mejora de la fiabilidad de las operaciones de exportación para bases de datos más grandes con más empresas	Administradores, creadores, comercializadores o analistas, automáticamente	Marzo de 2021	Abril de 2021
Mejoras para los administradores delegados	Administradores, creadores, comercializadores o analistas, automáticamente	Marzo de 2021	Abril de 2021

Característica	Habilitada para	Versión preliminar pública	Disponibilidad general
Reasignar un entorno de una organización de Azure Active Directory a otra (a través de Soporte técnico de Microsoft)	Administradores, creadores, comercializadores o analistas, automáticamente	Marzo de 2021	Abril de 2021

Aplicación

Con el primer lanzamiento de versiones de Business Central de 2021 ofreceremos características para algunos de los ámbitos de mejora más solicitados, como la banca, los pagos y las mejoras continuas del rendimiento.

Característica	Habilitada para	Versión preliminar pública	Disponibilidad general
La configuración asistida ayuda a mover a un segundo plano la tarea de ajustar los costes de los productos	Usuarios, automáticamente	Marzo de 2021	Abril de 2021
Creación automática de tarjetas de información de lote y número de serie	Usuarios, automáticamente	Marzo de 2021	Abril de 2021
Mejoras en la conciliación de banco	Usuarios, automáticamente	Marzo de 2021	Abril de 2021
Códigos de ubicación en trabajos	Usuarios, automáticamente	Marzo de 2021	Abril de 2021
Cambios en la sincronización entre contacto y cliente o proveedor	Usuarios, automáticamente	Marzo de 2021	Abril de 2021

Característica	Habilitada para	Versión preliminar pública	Disponibilidad general
Definición de tamaños de lote para varias etapas de producción	Usuarios, automáticamente	Marzo de 2021	Abril de 2021
Correcciones de dimensión (para movimientos de contabilidad)	Usuarios, automáticamente	Marzo de 2021	Abril de 2021
Fácil información de contacto y acceso al historial de interacciones con contactos	Usuarios mediante administradores, creadores o analistas	Marzo de 2021	Abril de 2021
Documentos de inventario: nueva funcionalidad para ajustar el inventario	Usuarios, automáticamente	Marzo de 2021	Abril de 2021
Supervisión del flujo de inventario y transacciones con la ventana Disponibilidad por lote	Usuarios, automáticamente	Marzo de 2021	Abril de 2021
Más control sobre la configuración de las dimensiones predeterminadas	Usuarios, automáticamente	Marzo de 2021	Abril de 2021
Mejoras en el diario de conciliación de pagos	Usuarios, automáticamente	Marzo de 2021	Abril de 2021
Simplificación de la importación de archivos de extractos bancarios	Usuarios, automáticamente	Marzo de 2021	Abril de 2021
Incorporación del código de variante en la cabecera de la orden de producción, además de compatibilidad limitada con listas de materiales de producción y rutas en referencias de almacén	Usuarios, automáticamente	Marzo de 2021	Abril de 2021

Característica	Habilitada para	Versión preliminar pública	Disponibilidad general
Edición de precios activos en listas de precios y páginas de resumen de precios	Usuarios mediante administradores, creadores o analistas	Abril de 2021	Mayo de 2021

Mejor con Microsoft 365

Con el primer lanzamiento de versiones de Business Central en 2021, mejoramos la eficacia de los procesos de negocio colaborativos en Microsoft Teams, agregamos compatibilidad con Universal Print y reforzamos los complementos de Excel y Outlook.

Característica	Habilitada para	Versión preliminar pública	Disponibilidad general
Búsqueda de contactos de Business Central desde Microsoft Teams	Usuarios, automáticamente	✓ 1 de febrero de 2021	Abril de 2021
Habilitación de la combinación en Word en Business Central	Usuarios, automáticamente	Marzo de 2021	Abril de 2021
Compatibilidad de la impresión en la nube con Microsoft Universal Print	Usuarios, automáticamente	Marzo de 2021	Abril de 2021

Disponibilidad regional y por países

El primer lanzamiento de versiones de 2021 lleva Dynamics 365 Business Central a más países, con el lanzamiento en India, Grecia, Rumanía y Turquía.

Característica	Habilitada para	Versión preliminar pública	Disponibilidad general
Expansión nacional y regional: Grecia	Usuarios, automáticamente	Marzo de 2021	Abril de 2021
Expansión nacional y regional: India	Usuarios, automáticamente	Marzo de 2021	Abril de 2021
Expansión nacional y regional: Rumanía	Usuarios, automáticamente	Marzo de 2021	Abril de 2021
Expansión nacional y regional: Turquía	Usuarios, automáticamente	Marzo de 2021	Abril de 2021
Traslado del seguimiento de las declaraciones aduaneras (RU) a una extensión	Usuarios, automáticamente	Marzo de 2021	Abril de 2021
Expansión nacional/regional: Argelia	Administradores, creadores, comercializadores o analistas, automáticamente	Mayo de 2021	Julio de 2021
Expansión nacional/regional: Bangladés	Administradores, creadores, comercializadores o analistas, automáticamente	Mayo de 2021	Julio de 2021
Expansión nacional/regional: Egipto	Administradores, creadores, comercializadores o analistas, automáticamente	Mayo de 2021	Julio de 2021
Expansión nacional/regional: Kenia	Administradores, creadores, comercializadores o analistas, automáticamente	Mayo de 2021	Julio de 2021

Característica	Habilitada para	Versión preliminar pública	Disponibilidad general
Expansión nacional/regional: Líbano	Administradores, creadores, comercializadores o analistas, automáticamente	Mayo de 2021	Julio de 2021
Expansión nacional/regional: Malta	Usuarios, automáticamente	Mayo de 2021	Julio de 2021
Expansión nacional/regional: Marruecos	Administradores, creadores, comercializadores o analistas, automáticamente	Mayo de 2021	Julio de 2021
Expansión nacional/regional: Nigeria	Administradores, creadores, comercializadores o analistas, automáticamente	Mayo de 2021	Julio de 2021
Expansión nacional/regional: Catar	Administradores, creadores, comercializadores o analistas, automáticamente	Mayo de 2021	Julio de 2021
Expansión nacional/regional: Arabia Saudí	Administradores, creadores, comercializadores o analistas, automáticamente	Mayo de 2021	Julio de 2021
Expansión nacional/regional: Sri Lanka	Administradores, creadores, comercializadores o analistas, automáticamente	Mayo de 2021	Julio de 2021
Expansión nacional/regional: Túnez	Administradores, creadores, comercializadores o analistas, automáticamente	Mayo de 2021	Julio de 2021

Microsoft Power Platform

Con el primer lanzamiento de versiones de Business Central en 2021, mejoramos la integración con Microsoft Dataverse y Microsoft Power Platform.

Característica	Habilitada para	Versión preliminar pública	Disponibilidad general
Sincronización de la disponibilidad de productos de Business Central en Dynamics 365 Sales	Usuarios, automáticamente	Marzo de 2021	Abril de 2021
Habilitación del conector de Power BI para funcionar con las API de Business Central en lugar de solo con servicios web	Usuarios, automáticamente	Abril de 2021	Mayo de 2021
Tablas virtuales para Microsoft Dataverse	Administradores, creadores, comercializadores o analistas, automáticamente	Abril de 2021	Por anunciar

Clientes modernos

El primer lanzamiento de versiones de 2021 trae mejoras de rendimiento, usabilidad e impresión.

Característica	Habilitada para	Versión preliminar pública	Disponibilidad general
Mejoras de rendimiento de cliente	Usuarios, automáticamente	✓ 1 de febrero de 2021	Abril de 2021
Mejoras de usabilidad para el cliente web de Business Central	Usuarios, automáticamente	✓ 1 de febrero de 2021	Abril de 2021

Característica	Habilitada para	Versión preliminar pública	Disponibilidad general
Habilitación de la impresión en la nube en aplicaciones móviles (teléfono y tableta) y desde la aplicación de Microsoft Teams	Usuarios, automáticamente	Marzo de 2021	Abril de 2021
Los usuarios pueden cambiar la impresora asignada antes de imprimir un informe	Usuarios, automáticamente	Marzo de 2021	Abril de 2021

Herramientas de desarrollo modernas

A medida que pasamos por completo a Visual Studio Code, seguimos invirtiendo en áreas que mejoran la productividad de los desarrolladores.

Característica	Habilitada para	Versión preliminar pública	Disponibilidad general
Los partners pueden agregar claves (índices) a tablas base y tablas de extensión de tabla	Administradores, creadores, comercializadores o analistas, automáticamente	-	Abril de 2021
Uso de códigos de barras unidimensionales en los informes (Business Central Online)	Administradores, creadores, comercializadores o analistas, automáticamente	-	Abril de 2021
Interfaz: control del valor de extensión de enumeración eliminado	Administradores, creadores, comercializadores o analistas, automáticamente	✓ 1 de febrero de 2021	Abril de 2021
Interfaz: compatibilidad obsoleta	Administradores, creadores, comercializadores o analistas, automáticamente	✓ 1 de febrero de 2021	Abril de 2021

Característica	Habilitada para	Versión preliminar pública	Disponibilidad general
Devolución del vínculo del registro, en lugar del nombre, en las búsquedas	Administradores, creadores, comercializadores o analistas, automáticamente	✓ 1 de febrero de 2021	Abril de 2021
Devolución de tipos complejos	Administradores, creadores, comercializadores o analistas, automáticamente	✓ 1 de febrero de 2021	Abril de 2021
Dimensiones adicionales en el seguimiento de producto como base de soluciones verticales	Administradores, creadores, comercializadores o analistas, automáticamente	Marzo de 2021	Abril de 2021
Extensibilidad mejorada de la gestión de reservas	Administradores, creadores, comercializadores o analistas, automáticamente	Marzo de 2021	Abril de 2021
Nuevos objetos de AL: Entitlement, PermissionSet y PermissionSetExtension	Usuarios mediante administradores, creadores o analistas	Marzo de 2021	Abril de 2021
Extensibilidad de informes	Administradores, creadores, comercializadores o analistas, automáticamente	Marzo de 2021	Abril de 2021
Validación de la extensión en la actualización	Administradores, creadores, comercializadores o analistas, automáticamente	Abril de 2021	Abril de 2021

Incorporación

Con el primer lanzamiento de versiones de 2021, los clientes pueden lograr un uso productivo más rápido.

Característica	Habilitada para	Versión preliminar pública	Disponibilidad general
Listas de comprobación iniciales para una configuración inicial guiada y más rápida	Usuarios, automáticamente	✓ 1 de febrero de 2021	Abril de 2021
Experiencia de configuración de empresa mejorada	Usuarios, automáticamente	✓ 1 de febrero de 2021	Abril de 2021
Mejoras en la ayuda contextual en la aplicación	Usuarios, automáticamente	✓ 1 de febrero de 2021	Abril de 2021
Mejora de la experiencia de inicio con Power BI	Usuarios, automáticamente	Marzo de 2021	Abril de 2021
Instalación y desinstalación de aplicaciones de AppSource mediante la API del centro de administración de Business Central	Administradores, creadores, comercializadores o analistas, automáticamente	-	Mayo de 2021

Descripción de los valores de la columna **Habilitada para**:

- **Usuarios, automáticamente:** estas características incluyen cambios en la experiencia del usuario y se habilitan automáticamente.
- **Administradores, creadores, comercializadores o analistas, automáticamente:** estas características están pensadas para su uso por parte de administradores, creadores, comercializadores o analistas de negocios y se habilitan automáticamente.
- **Usuarios por administradores, creadores o analistas:** estas características deben habilitarlas o configurarlas los administradores, creadores o analistas de negocios para que estén disponibles para los usuarios.

Para ver una lista de los países y las regiones donde las aplicaciones empresariales de Dynamics 365 se encuentran disponibles, vaya a la [Guía de disponibilidad internacional](#). Para más información sobre las regiones geográficas y los centros de datos (regiones), vaya a la [página de disponibilidad de Dynamics 365 y Microsoft Power Platform](#).

Administración

Información general

El primer lanzamiento de versiones de 2021 ofrece un conjunto de características diseñadas para simplificar y mejorar la forma en que los partners administran inquilinos y el modo en que los administradores gestionan las licencias y permisos. El lanzamiento de versiones aporta mejoras al centro de administración y para la gestión de permisos.

Programación de la instalación de extensiones por inquilino mediante la API de automatización

Habilitada para	Versión preliminar pública	Disponibilidad general
Usuarios, automáticamente	-	Abril de 2021

Valor empresarial

Permite la automatización y programación de la instalación de extensiones por inquilino (PTE).

Detalles de la característica

Con la versión 2.0 de la API de automatización, se puede programar la instalación de extensiones por inquilino mediante la API, tal como en el cliente del navegador.

Elija entre las siguientes opciones:

- Versión actual
- Siguiendo versión principal
- Siguiendo versión secundaria

Mejore la fiabilidad de las operaciones de exportación para bases de datos más grandes con más empresas

Habilitada para	Versión preliminar pública	Disponibilidad general
Administradores, creadores, comercializadores o analistas, automáticamente	Marzo de 2021	Abril de 2021

Detalles de la característica

Los clientes con bases de datos más grandes que incluyen más empresas tienen dificultades para exportar datos en formato .bacpac para la resolución de problemas, el análisis de datos y la retención de datos a largo plazo. En tales casos, el tiempo de espera de la exportación de la base de datos se suele agotar debido a la insuficiencia de recursos asignados a esta operación por parte de Azure. Con esta versión, enviamos una solución más fiable para la exportación de bases de datos, que permite exportar bases de datos mucho más grandes.

La experiencia de esta característica en el centro de administración de Business Central y la llamada API para que esta operación permanezca exactamente igual.

Consulte también

[Exportar bases de datos](#) (Documentación)

Mejoras para los administradores delegados

Habilitada para	Versión preliminar pública	Disponibilidad general
Administradores, creadores, comercializadores o analistas, automáticamente	Marzo de 2021	Abril de 2021

Valor empresarial

Proporcione a los usuarios de los partners, que actúan como administradores delegados, acceso y capacidades adicionales para ayudarles a prestar un mejor servicio a sus clientes.

Detalles de la característica

Con esta versión, permitimos a los administradores delegados realizar más acciones en el entorno de Business Central. Estas acciones solían estar disponibles solo para usuarios clientes con licencia. Esto permitirá a los partners prestar un mejor servicio de soporte a sus clientes.

En la actualidad, las colas de trabajos se utilizan en numerosos escenarios críticos para la empresa en Business Central; sin embargo, nuestros partners no podían verificar que las colas de trabajos que han configurado se puedan ejecutar realmente. Por ejemplo, no podían saber si tenían los permisos o la licencia necesarios. Configurar y probar los entornos de Business Central antes de entregarlos a los clientes es una tarea esencial para los partners (administradores delegados).

Los partners que actúan como administradores delegados ahora pueden realizar las siguientes actividades en relación con las colas de trabajos:

- Pausar una cola de trabajos programada por un usuario con licencia.
- Reiniciar una cola de trabajos fallida programada por un usuario con licencia.
- Ejecutar una cola de trabajos una vez, durante un ciclo completo, para verificar que funciona. Pueden llamarla tantas veces como sea necesario antes de entregársela al cliente (usuario con licencia) para que la inicie como trabajo recurrente. Una vez que se complete la cola de trabajos, adquirirá el estado en espera y no podrá reprogramarse.

Además, con esta versión, los administradores delegados pueden cambiar la experiencia del usuario de Business Central de **Esencial** a **Premium** en la página **Información empresa**.

Es habitual que los usuarios de partners también estén registrados como usuarios invitados de empresa a empresa (B2B) en el directorio de Azure del cliente, por ejemplo, para colaborar a través de Microsoft Teams. En el pasado, los usuarios de partners que eran invitados B2B perdían su acceso de administración delegado a los entornos de Business Central del cliente. Con esta versión, los usuarios de partners que tengan una relación de administración delegada con el cliente mantendrán el mismo acceso a Business Central y al centro de administración de Business Central, incluso si se agregan como invitados B2B.

Reasignar un entorno de una organización de Azure Active Directory a otra (a través de Soporte técnico de Microsoft)

Habilitada para	Versión preliminar pública	Disponibilidad general
Administradores, creadores, comercializadores o analistas, automáticamente	Marzo de 2021	Abril de 2021

Valor empresarial

Proteja la continuidad del negocio y permita que los clientes mantengan sus entornos de Business Central en funcionamiento en las situaciones en las que cambia el diseño de organización de Azure Active Directory (Azure AD).

Detalles de la característica

En algunos casos, la organización de Azure AD de un cliente de Business Central cambia después de adquirir un entorno de Business Central. Por ejemplo, esto puede ocurrir si las entidades de negocio se fusionan, o si se lleva a cabo una adquisición, o si el cliente decide utilizar una organización de Azure AD en una región específica y dejar de usar otras organizaciones de Azure AD creadas en otras regiones. También puede suceder si el partner revendedor creó por error el entorno para la organización de Azure AD incorrecta.

En todos estos casos, los clientes desean preservar los entornos de Business Central que crearon para las organizaciones de Azure AD originales y vincularlos a las organizaciones nuevas.

En este lanzamiento de versiones, estamos agregando una nueva capacidad a Business Central Online para que el Soporte técnico de Microsoft pueda reasignar un entorno de una organización de Azure AD a otra, según la solicitud de soporte técnico del partner. Al registrar dichas solicitudes de soporte técnico, el partner debe proporcionar una prueba de sus derechos de administrador delegado en ambos inquilinos de Azure AD, así como una confirmación del cliente de que autoriza el entorno.

Aplicación

Información general

Con el primer lanzamiento de versiones de Business Central de 2021 ofreceremos características para algunos de los ámbitos de mejora más solicitados, como la banca, los pagos y las mejoras continuas del rendimiento. Las dimensiones se emplean en toda la aplicación, y es fácil y sencillo agregar un número ilimitado de dimensiones. Sin embargo, hasta ahora ha resultado difícil corregir errores si un usuario especifica la dimensión incorrecta. Así, con este lanzamiento de versiones, puede corregir las dimensiones de los movimientos de contabilidad general para asegurarse de que sus informes financieros le brinden la información que desea sin tener que tomar notas de los errores temporales en la introducción de datos.

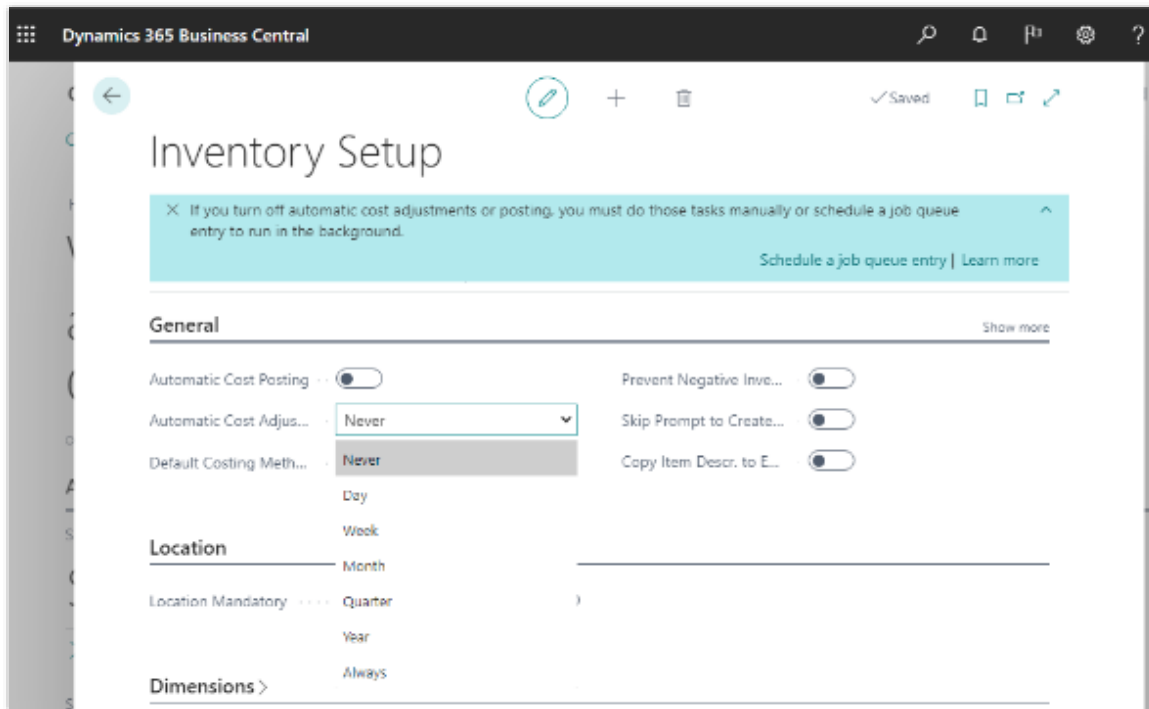
La configuración asistida ayuda a mover a un segundo plano la tarea de ajustar los costes de los productos

Habilitada para	Versión preliminar pública	Disponibilidad general
Usuarios, automáticamente	Marzo de 2021	Abril de 2021

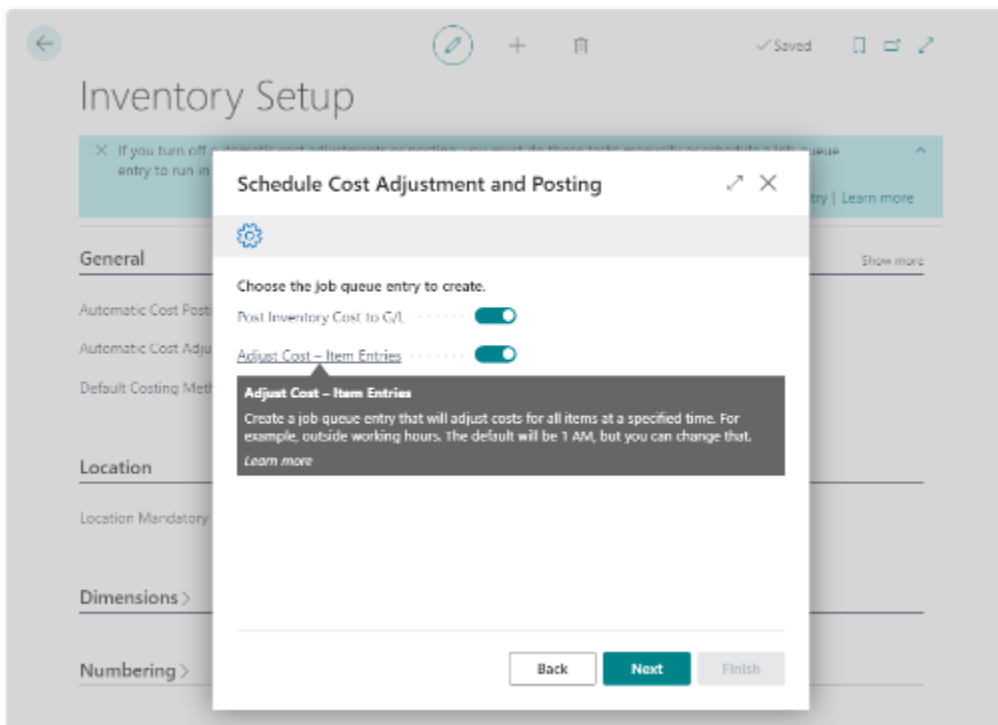
Detalles de la característica

Para optimizar la experiencia, la mayoría de las características de Business Central están activadas de forma predeterminada. Sin embargo, a medida que los datos se acumulan con el tiempo, eso podría afectar el rendimiento. Para reducir la carga en la aplicación, suele ser útil usar los movimientos en la cola de trabajos para mover las tareas y ejecutarlas en segundo plano.

Sin embargo, la creación de los movimientos en la cola de trabajos puede resultar complicada, incluso para un profesional experimentado, por lo que presentamos una guía de configuración asistida para facilitar el proceso de ajuste de los costes de los productos. En la página **Configuración de inventario**, al desactivar el control de alternancia **Variación existencias automat.** o especificar **Nunca** en el campo **Ajuste automático coste**, aparece disponible una guía de instalación asistida que puede ayudarle a lo largo del camino.



Notificación en la ventana Configuración de inventario



Configuración asistida de ajuste de coste de previsión y registro

Consulte también

[Configuración de la información general de inventario](#) (documentación)

Creación automática de tarjetas de información de lote y número de serie

Habilitada para	Versión preliminar pública	Disponibilidad general
Usuarios, automáticamente	Marzo de 2021	Abril de 2021

Valor empresarial

Algunos sectores no solo necesitan realizar un seguimiento de los números de serie y de lote, sino que también necesitan información adicional relacionada. Para permitir hacer eso, Business Central ofrece las páginas **Info. nº lote** e **Información de número de serie**, donde puede agregar notas, como información sobre la calidad de un lote, y bloquear el uso de números si fuera necesario. Estas páginas se suelen ampliar para sectores específicos. Puede crear estas páginas para agregar detalles directamente mientras crea líneas de seguimiento de productos. Como alternativa, si crea números de lote y de serie por lotes, puede agregar detalles automáticamente al registrar transacciones de inventario.

Detalles de la característica

Para crear una tarjeta de información al registrar diarios o documentos, vaya a la página **Cód. seguim. prod.** y active el control de alternancia **Crear información n.º serie al registrar** o **Crear información n.º lote al registrar**. Para tener un control aún mayor, vaya a la página **Líns. seguim. prod.** y utilice las acciones **Nueva tarjeta de información de número de serie** o **Nueva tarjeta de información de lote**. Si crea números de serie por lotes utilizando las acciones **Crear NS personalizado** o **Asignar n.º serie**, puede habilitar **Crear información de número de serie** y se creará una tarjeta de información para cada línea de seguimiento.

Más información: [Trabajar con números de serie y de lote](#)

...cking Code Card | Work Date: 4/6/2020

SNALL · SN specific tracking

General

Code SNALL Description SN specific tracking

Serial No.

General

SN Specific Tracking

Create SN Info. on posting

Create SN Info. on posting
Specifies that if the Serial No. Information card is missing for the document line, the card will be created during posting.
[Learn more](#)

SN Warehouse Tracki...

SN Transfer Tracking ...

Outbound

SN No. Info. Must Exist

SN Purchase Tracking ...

SN Sales Tracking

SN Positive Adjmt. Tr...

SN Negative Adjmt. T...

Código de seguimiento de producto

Item Journals | Work Date: 4/6/2020

Edit - Item Tracking Lines - 1001 - Item with SN

Manage Process Line Open in Excel More options

Assign Serial No.

Quantity

Item Tracking Code

Availabi... Serial No.

→ Yes

Edit - Enter Customized SN

Item No. 1001

Variant Code

Customized SN S-9-0001

Increment 1

Quantity to Create 8

Create New Lot No.

Create SN Information

Create SN Information
Create Serial Number Information card for each serial number.
[Learn more](#)

OK Cancel

Número de serie personalizado

Consulte también

[Detalles de diseño: página de líneas de seguimiento de productos](#) (documentación)

Mejoras en la conciliación de banco

Habilitada para	Versión preliminar pública	Disponibilidad general
Usuarios, automáticamente	Marzo de 2021	Abril de 2021

Valor empresarial

La conciliación de banco es una tarea contable crítica para la mayoría de las empresas porque ayuda a garantizar que todo esté registrado y que las posiciones de efectivo sean correctas. Las características de conciliación de banco se han mejorado para que sea más fácil ver cómo se han efectuado las reglas de aplicación automática. El informe de conciliación de banco, conocido como informe de prueba para la conciliación de banco, ahora también está disponible para conciliaciones de banco registradas (extractos bancarios).

Detalles de la característica

Desde la página **Conciliación banco** se puede cancelar una conciliación de banco que se haya publicado con errores y, posteriormente, desde la página **Extractos bancarios**, puede ejecutar un nuevo informe de conciliación de banco. También puede cambiar el número de extracto para la conciliación de banco en caso de que desee rehacer con el mismo número un extracto bancario que se ha deshecho. La funcionalidad Deshacer está disponible en la página estándar de Conciliación de banco. La característica Deshacer no está disponible para las hojas de trabajo de conciliación bancaria de EE. UU.

Para los extractos bancarios, ahora tiene un informe que muestra las entradas conciliadas.

Consulte también

[Conciliar cuentas bancarias](#) (Docs)

Códigos de ubicación en trabajos

Habilitada para	Versión preliminar pública	Disponibilidad general
Usuarios, automáticamente	Marzo de 2021	Abril de 2021

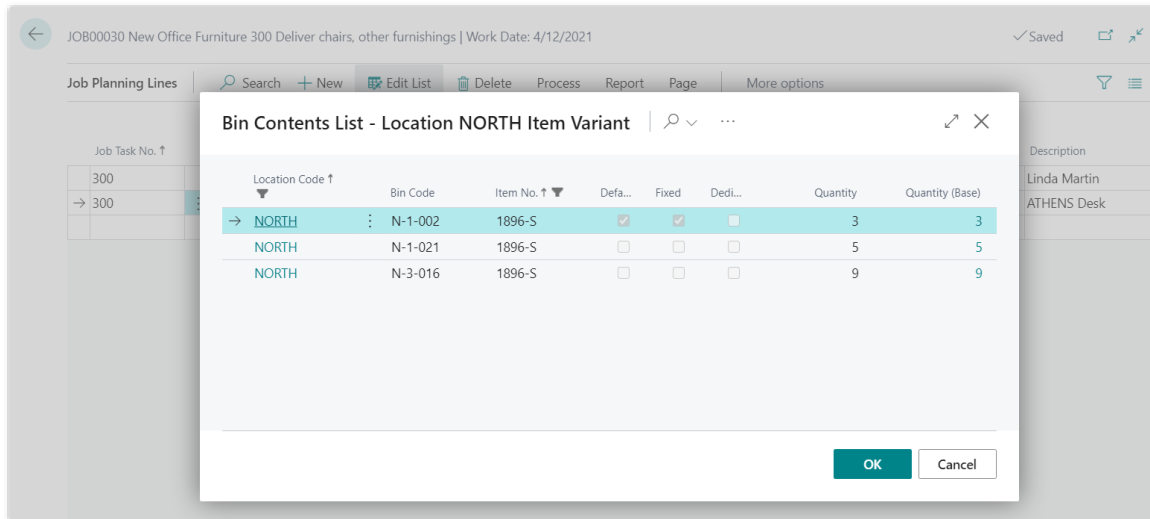
Valor empresarial

Para acelerar la gestión de los pedidos, hemos ampliado la compatibilidad con las ubicaciones en las funcionalidades de los trabajos para que los trabajadores del almacén encuentren los productos más fácilmente.

Detalles de la característica

Las ubicaciones son unidades de almacenamiento básicas de los almacenes. Para los almacenes que usan ubicaciones, Business Central usa un sistema de ubicaciones predeterminadas para respaldar las tareas de gestión del almacén. Cuando un usuario crea una *línea de planificación de proyecto* o una *línea de diario de proyectos* y especifica el número de producto y el código de almacén, se sugiere automáticamente la ubicación predeterminada. Los usuarios pueden elegir una ubicación diferente utilizando la acción **Buscar** para abrir la página **Contenido ubicación**. La página muestra la ubicación predeterminada, las ubicaciones fijas y las ubicaciones que se utilizan temporalmente para almacenar productos.

Los campos **Código de almacén** y **Código de ubicación** no están disponibles de forma predeterminada, pero los usuarios pueden agregarlos fácilmente a través de [personalización](#).



Página Contenido ubicación en la línea de planificación de proyecto

Consulte también

[Ubicación y contenido de ubicación](#) (Documentación)

Cambios en la sincronización entre contacto y cliente o proveedor

Habilitada para	Versión preliminar pública	Disponibilidad general
Usuarios, automáticamente	Marzo de 2021	Abril de 2021

Detalles de la característica

Estamos cambiando la forma en que se sincronizan los datos entre fichas de clientes y proveedores, contactos de tipo Empresa y contactos de tipo Persona.

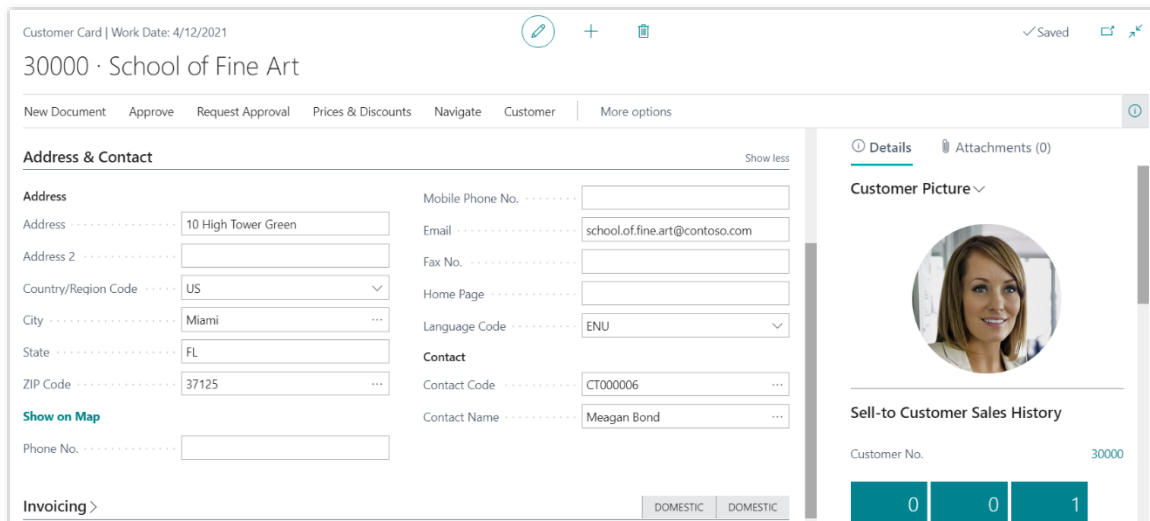
Business Central continúa sincronizando los registros de cliente o proveedor y los registros de contacto que estén vinculados a través de la acción **Relaciones de negocio**. Del mismo modo, seguimos propagando datos de contactos del tipo Empresa a contactos vinculados del tipo Persona, respetando la configuración de la página **Configuración de marketing**.

La novedad de este lanzamiento de versiones es que el contacto seleccionado en **Código de contacto** y **Nombre de contacto** en las fichas de cliente y proveedor ya no se utilizará para la sincronización. Estos campos contienen el contacto predeterminado de tipo Persona para el cliente o proveedor específico que se debe utilizar en los documentos. Aunque puede seguir agregando un contacto de tipo Empresa, no tiene mucho sentido. Recomendamos utilizar la acción **Vincular a existente** de la tarjeta de contacto en lugar de registrar la conexión entre un cliente o proveedor y un contacto de tipo Empresa. Para obtener más información, consulte [Vincular un contacto a un cliente, proveedor, empleado o cuenta bancaria existentes](#).

Tenga en cuenta que los campos de la ficha desplegable **Dirección y contacto** de la ficha de cliente está relacionada con el *cliente*, no con la *persona de contacto*. Ya no se actualizarán cuando elija un nuevo contacto en los campos **Código de contacto** o **Nombre de contacto**. Lo mismo se aplica a los campos de la ficha de proveedor.

Después de todo, en la mayoría de los casos no querrá que Business Central copie el correo electrónico privado del contacto especificado de tipo Persona en el cliente o proveedor y luego lo sincronice con el contacto de tipo Empresa o con otros contactos de tipo Persona que estén vinculados a la misma empresa.

Para resaltar este nuevo comportamiento, hemos reorganizado los campos en la ficha desplegable **Dirección y contacto** en las fichas del cliente y proveedor, y hemos aislado el **Código de contacto** y el **Nombre de contacto** en un grupo separado.



Customer Card | Work Date: 4/12/2021

30000 · School of Fine Art

New Document Approve Request Approval Prices & Discounts Navigate Customer More options

Address & Contact Show less

Address

Address 10 High Tower Green

Address 2

Country/Region Code US

City Miami

State FL

ZIP Code 37125

[Show on Map](#)

Phone No.

Contact

Mobile Phone No.

Email school.of.fine.art@contoso.com

Fax No.

Home Page

Language Code ENU

Contact Code CT000006

Contact Name Meagan Bond

Details Attachments (0)

Customer Picture

Sell-to Customer Sales History

Customer No. 30000

0 0 1

Invoicing > DOMESTIC DOMESTIC

Nuevo diseño de la pestaña Dirección y Contacto

Definición de tamaños de lote para varias etapas de producción

Habilitada para	Versión preliminar pública	Disponibilidad general
Usuarios, automáticamente	Marzo de 2021	Abril de 2021

Valor empresarial

Las empresas tienen más flexibilidad cuando definen el tamaño de los lotes y pueden utilizar los tamaños al calcular los tiempos de duración de las órdenes de producción.

Detalles de la característica

Además de la capacidad de especificar tamaños de lote en líneas de ruta, ahora también puede establecer tamaños de lote en las siguientes páginas:

- Versión de ruta. Consulte Líneas de versión de ruta (página 99000767)
- Hoja de planificación. Consulte Planificación línea ruta (página 99000830)
- En varias órdenes de producción directamente. Consulte Ruta orden producción (página 99000817)

De forma predeterminada, el campo Tamaño lote está oculto en estas páginas. Sin embargo, puede agregarlo fácilmente personalizando las páginas.

Operati... No. ↑	Type	No.	Description	Starting Date-Time	Ending Date-Time	Setup Time	Run Time	Lot Size	Wait Time	Move Time
10	Work Center	100	Wheel assembly	4/2/2020 12:25 PM	4/5/2020 8:15 AM	110	12	1	0	0
→ 20	Machine Center	120	Chain assembly	4/3/2020 8:15 AM	4/5/2020 11:00 AM	15	15	1	0	0
30	Machine Center	130	Final assembly	4/3/2020 11:00 AM	4/3/2020 2:30 PM	10	20	1	0	0
40	Machine Center	110	Control	4/3/2020 2:30 PM	4/5/2020 4:00 PM	10	8	1	0	0

Línea de ruta de orden de producción con tamaño de lote

Consulte también

[Gestión de tamaños de lote en producción](#) (Documentación)

Correcciones de dimensión (para movimientos de contabilidad)

Habilitada para	Versión preliminar pública	Disponibilidad general
Usuarios, automáticamente	Marzo de 2021	Abril de 2021

Valor empresarial

Ahora puede corregir las dimensiones de los movimientos de contabilidad general para asegurarse de que sus informes financieros le brinden información precisa sin tener que tomar notas de los errores temporales en la introducción de datos. En el caso de uno o varios movimientos contables, puede alterar los valores de dimensiones, agregar dimensiones o eliminarlas.

Detalles de la característica

Cuando ocurre un error en la introducción de datos, ya sea en movimientos de diario, registro de documentos o datos agregados a través de API, se distorsiona la imagen empresarial que se obtiene de los análisis financieros. A menudo, los datos se utilizan solo para informes financieros y no es necesario corregirlos en el documento de origen.

En la página **Movs. Contabilidad**, la acción **Dimensiones correctas** le permite corregir las dimensiones en los movimientos registrados editando el valor de la dimensión, agregando nuevas dimensiones o eliminándolas. Los administradores también pueden bloquear las dimensiones para las correcciones, especificar que las correcciones deben respetar los períodos contables cerrados y ver un registro de cambios para un movimiento contable dado para revertir el movimiento a su valor original.

Consulte también

[Trabajar con dimensiones](#) (documentación)

Fácil información de contacto y acceso al historial de interacciones con contactos

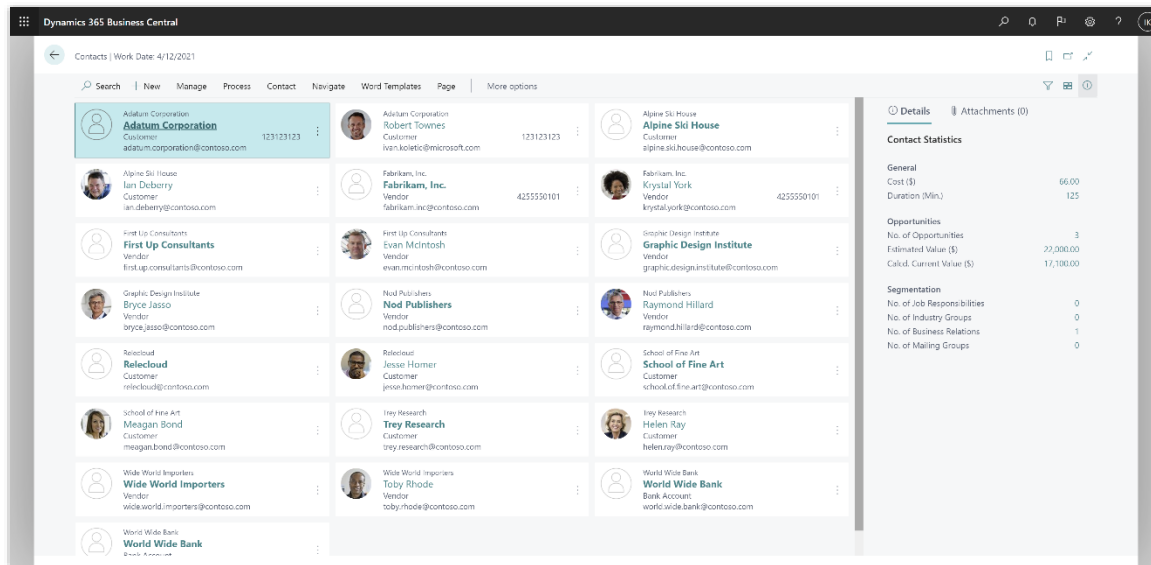
Habilitada para	Versión preliminar pública	Disponibilidad general
Usuarios mediante administradores, creadores o analistas	Marzo de 2021	Abril de 2021

Valor empresarial

Poder obtener información rápidamente sin cambiar de contexto mientras habla con un contacto es importante, independientemente de si la información está en Microsoft Outlook, a través del complemento de Información de contacto de Business Central para Outlook, o en Microsoft Teams. Business Central le proporciona un acceso rápido y sencillo a información y conocimientos para los contactos.

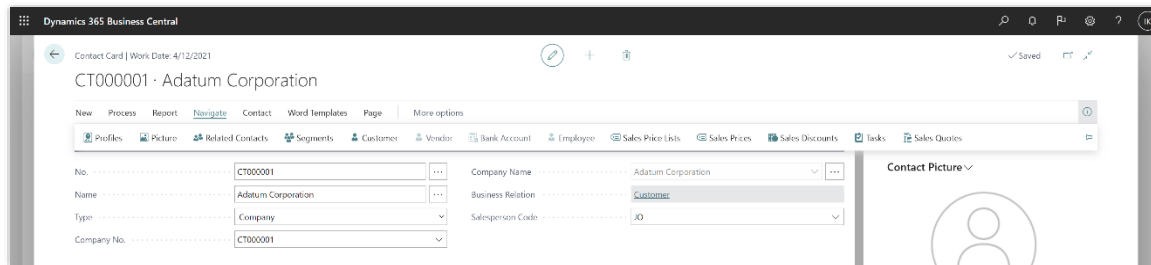
Detalles de la característica

La página **Lista de contactos** en la vista "Brick" ahora muestra los detalles de contacto más importantes en diferentes factores de forma, por ejemplo, al buscar un contacto en Microsoft Teams.



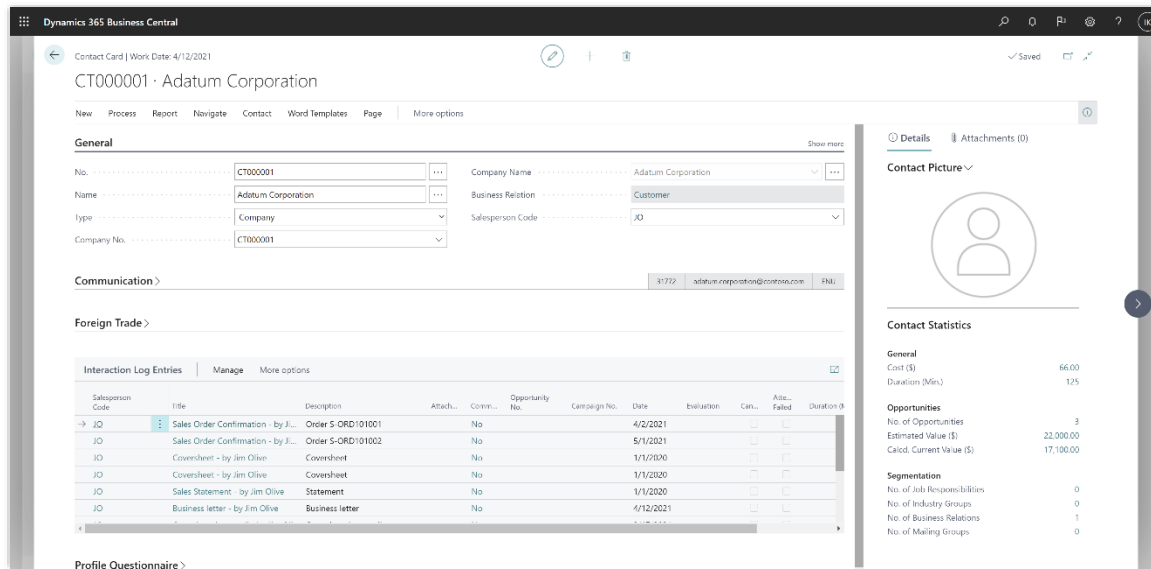
Brick

La **Tarjeta de contacto** muestra la **Relación de negocio** y ofrece acceso directo a la tarjeta de Cliente, Proveedor o Empleado relacionada.



Muestra el campo Relación de negocio en la tarjeta de contacto y acciones para las relaciones de negocio del contacto.

La **Tarjeta de contacto** también tiene una ficha desplegable **Movimientos del log de interacción** que brinda acceso con un clic al historial de las interacciones que su empresa ha tenido con el contacto.



Muestra la tarjeta de contacto con los registros de interacción del contacto en la ficha desplegable de la tarjeta.

Consulte también

[Registrar interacciones con contactos](#) (Documentación)

Documentos de inventario: nueva funcionalidad para ajustar el inventario

Habilitada para	Versión preliminar pública	Disponibilidad general
Usuarios, automáticamente	Marzo de 2021	Abril de 2021

Detalles de la característica

Puede utilizar documentos de inventario para reimprimir un diario de productos después de registrarlos.

Puede usar los documentos **Recibo de inventario** y **Envío de inventario** para ajustar el inventario. Puede imprimir estos documentos en cualquier fase, lanzarlos y volver a abrirlos, y asignarles valores comunes, incluidas dimensiones, en el encabezado.

Ambos documentos están listos para usar después de configurar la serie de números en la página **Configuración de inventario**.

- Busque *Recibo de inventario* para registrar un aumento de inventario. Por ejemplo, esto es útil cuando se prepara para la puesta en marcha o al agregar saldos de apertura.
- Busque *Envío de inventario* para cancelar bienes perdidos o dañados.

Si desea reimprimir documentos contabilizados, busque los documentos como **Recibo de inventario contabilizado** y **Envío de inventario contabilizado**, respectivamente.

Puede especificar qué informes deben imprimirse en diferentes fases. Las siguientes opciones de *Usos* están disponibles en la página **Selecc. informe - Inventario**:

- Recepción de inventario
- Envío inventario
- Histórico recepción de inventario
- Histórico envío inventario

Recepción de inventario

Consulte también

[Configuración de inventario](#) (Documentación)

Supervisión del flujo de inventario y transacciones con la ventana **Disponibilidad por lote**

Habilitada para	Versión preliminar pública	Disponibilidad general
Usuarios, automáticamente	Marzo de 2021	Abril de 2021

Detalles de la característica

A medida que el flujo de bienes de una cadena de suministro se vuelve cada vez más complejo, la capacidad de realizar un seguimiento de los artículos es cada vez más importante. De hecho, para algunas empresas, como las que se encuentran en el espacio de suministros médicos y químicos, supervisar el flujo de transacciones de un artículo es un requisito legal, mientras que otras empresas pueden querer supervisar los productos con garantías o fechas de vencimiento por razones de servicio al cliente.

Business Central facilita el control de los números de serie y de lote de los artículos, por lo que puede determinar rápidamente cuándo y dónde se recibieron los artículos, dónde se almacenan y cuándo y dónde se vendieron. En esta versión, hemos mejorado las funcionalidades de seguimiento de artículos al introducir la **Disponibilidad por lote**. Ahora tiene una lista de lotes con cantidades disponibles, además de las transacciones entrantes y salientes esperadas, como pedidos de venta, compra, transferencia, ensamblado o producción.

Si habilita el **Seguimiento de lotes específicos** para un código de seguimiento de producto, puede obtener una descripción general de las cantidades abriendo la página **Disponibilidad por lote** de la tarjeta de artículo o la lista de artículos. Para asegurarse de que las cantidades coincidan en otros campos relacionados con la disponibilidad, como **Disponibilidad por variante**, **Disponibilidad por almacén** y **Disponibilidad por fecha**, debe especificar la información de seguimiento para las transacciones entrantes o salientes esperadas. Por ejemplo, el campo **Disponibilidad por lote** mostrará información de un pedido de compra solo si ha definido el seguimiento de producto.

Consulte también

[Consultar la disponibilidad de los productos](#) (documentos)

Más control sobre la configuración de las dimensiones predeterminadas

Habilitada para	Versión preliminar pública	Disponibilidad general
Usuarios, automáticamente	Marzo de 2021	Abril de 2021

Valor empresarial

Cuando los atributos de los valores de dimensión son coherentes y precisos en las transacciones operativas y financieras, se garantiza una gran comprensión de los datos empresariales en Business Central. Con esta característica, los controladores y usuarios de finanzas y contabilidad tienen un mayor control sobre los requisitos previos para registrar cualquier transacción que deba incluir atributos de valor de dimensión que luego se utilizarán en análisis e informes comerciales.

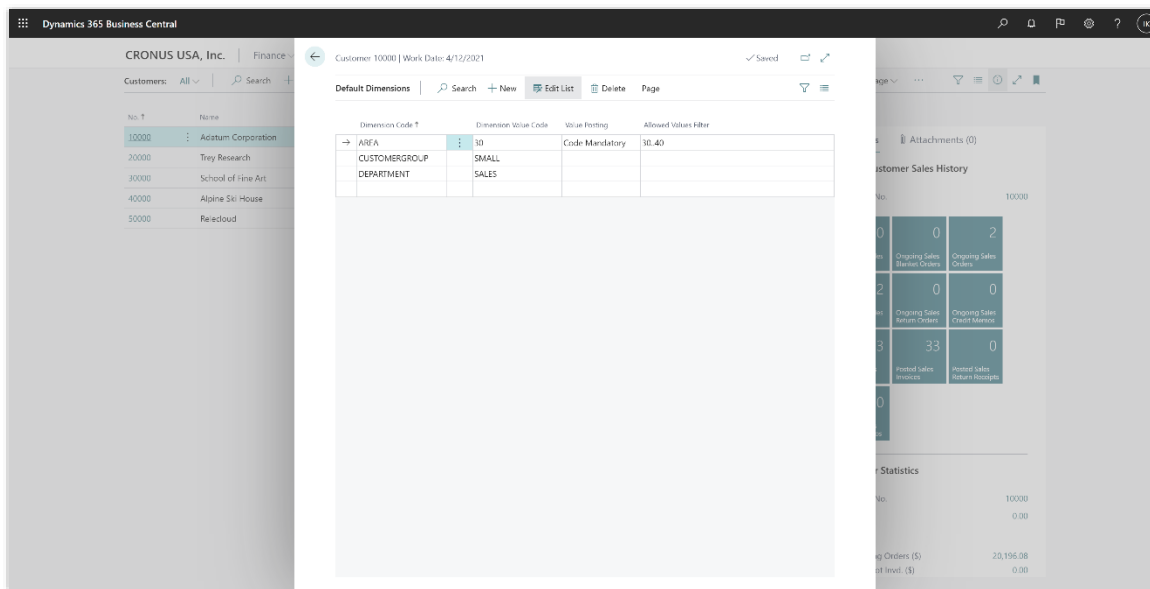
Detalles de la característica

En lugar de permitir que los usuarios elijan cualquier valor de dimensión, cuando la dimensión **Registro valor** se establece en **Código obligatorio**, utilizando **Valores de dimensión permitidos** en la página **Dimensiones predeterminadas**, ahora los usuarios pueden elegir en una lista predefinida de valores de dimensión permitidos que los departamentos de control, finanzas o contabilidad elijan como válidos para los datos maestros, los documentos o el registro de transacciones particulares en Business Central.

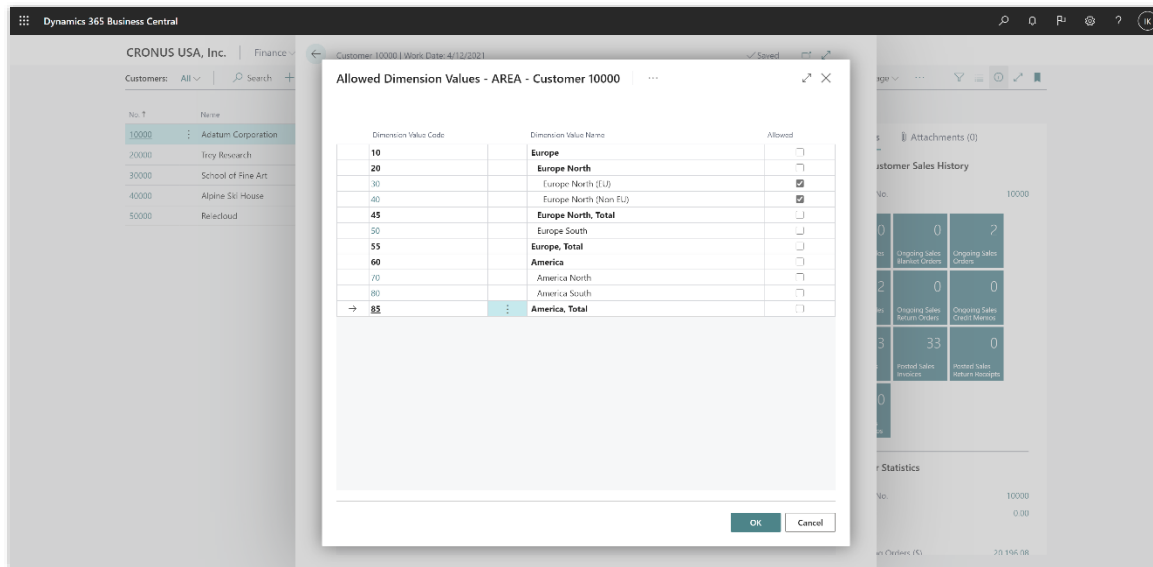
Por ejemplo, su empresa desea realizar un seguimiento de los ingresos de los clientes por geografía utilizando la dimensión **ÁREA**, como se muestra en [este ejemplo](#) en la documentación de Business Central. Su departamento de finanzas establece todas las transacciones de ingresos del cliente para incluir un valor de dimensión **ÁREA** eligiendo **Código obligatorio** en la columna **Registro valor** de la dimensión **ÁREA** en la página **Dimensiones predeterminadas**.

Continuando con el ejemplo, tiene un cliente que tiene operaciones tanto en América del Norte como en América del Sur, pero no en el área del Pacífico. Para tales clientes, usted elige **Código obligatorio** en la columna **Registro valor** de la dimensión **AREA** en la página **Dimensiones predeterminadas** y, luego, en el campo **Valores de dimensión permitidos**, elige *Norteamérica* y *Sudamerica* solamente.

De esta manera, Business Central verifica los valores de las dimensiones y requiere que el procesador de pedidos especifique un valor de dimensión **ÁREA** y que los valores de dimensión que el procesador de pedidos seleccione sean *Norteamérica* o *Sudamérica* cuando se registren facturas de venta y otras transacciones para este cliente.



Muestra la columna de filtro de dimensiones permitidas en la página Dimensiones predeterminadas del cliente



Muestra la página de valores de dimensión permitidos con valores de dimensión seleccionados (permitidos)

Mejoras en el diario de conciliación de pagos

Habilitada para	Versión preliminar pública	Disponibilidad general
Usuarios, automáticamente	Marzo de 2021	Abril de 2021

Valor empresarial

Los usuarios se vuelven más eficientes en el uso del diario de conciliación de pagos debido a las mejoras que hacen posible utilizar la vista previa de publicación en el diario, definir una serie numérica para el diario y utilizar diferentes números de documento en diferentes líneas.

Detalles de la característica

El diario de conciliación de pagos admitirá aplicaciones en los movimientos del empleado, tendrá habilitada la publicación con vista previa, series numéricas independientes y numeraciones de documentos definidas por el usuario. Ahora será posible seleccionar varias líneas para transferir diferencias a un diario.

Simplificación de la importación de archivos de extractos bancarios

Habilitada para	Versión preliminar pública	Disponibilidad general
Usuarios, automáticamente	Marzo de 2021	Abril de 2021

Valor empresarial

Para la mayoría de las empresas, es importante mantener un libro de contabilidad actualizado que refleje la cuenta bancaria de la empresa. En esta actualización, simplificamos la capacidad de importación de extractos bancarios, para que los usuarios puedan tomar un archivo plano normal (.csv, .txt) y asignar las columnas del archivo a campos en Business Central.

Detalles de la característica

Los usuarios a menudo pueden descargar varios formatos de archivos de transacciones del banco. Con la nueva funcionalidad, los usuarios pueden configurar la importación de formatos de archivo plano y formatos de transacción separados por coma o punto y coma, para que puedan importar más fácilmente los archivos que han producido o manipulado de modo que se ajusten a la asignación que han configurado.

Incorporación del código de variante en la cabecera de la orden de producción, además de compatibilidad limitada con listas de materiales de producción y rutas en referencias de almacén

Habilitada para	Versión preliminar pública	Disponibilidad general
Usuarios, automáticamente	Marzo de 2021	Abril de 2021

Valor empresarial

Las variantes de producto son una excelente manera de mantener la lista de productos bajo control, especialmente si tiene una gran cantidad de productos que son casi idénticos, como, por ejemplo, cuando solo cambia su color. En vez de configurar cada variante como un producto distinto, puede configurar un producto y, a continuación, especificar los diferentes colores como variedades del producto. En esta versión, puede definir listas de materiales de producción y rutas para las diferentes variantes, y las ubicaciones en las que las almacena.

Detalles de la característica

Las órdenes de producción creadas directamente o a partir de pedidos de ventas en la página **Planificación** utilizarán la lista de materiales de producción (BOM) y las rutas definidas para la referencia de almacén seleccionada.

Ahora, se agrega un nuevo campo **Código de variante** a la cabecera de la orden de producción, por lo que se pueden especificar no solo las ubicaciones, sino también la variante que se va a producir.

Los siguientes campos de esta característica no están disponibles de forma predeterminada, pero puede agregarlos fácilmente a través de [personalización](#):

- En la página Orden de producción, agregue el campo Código de variante.
- En la página Unidad de almacenamiento, agregue los campos L. MAT. de producción y Enrutamiento de producción.

Si estos campos se dejan vacíos, se utilizan los valores especificados en los campos **L. MAT. de producción** y **Enrutamiento de producción** en la página **Ficha de producto**.

IMPORTANTE Aunque puede definir listas de materiales de producción y rutas en el nivel de almacenamiento, el motor de planificación no las tendrá en cuenta, lo que significa que los siguientes escenarios seguirán utilizando las listas de materiales y las rutas especificadas en el producto:

- Llamada a Capaz de prometer desde los pedidos de venta.

- Hoja de trabajo de planificación, que incluye Calc. plan. saldo periodo, Calc. planif. regenerativa y Traer mensajes acción.
- Planificación de pedidos.

Escenarios admitidos

- La actualización de las órdenes de producción que tienen un producto como tipo de origen respetará los valores de **Código de variante** y **Código de almacén** especificados en la orden de producción y usará la lista de materiales y la ruta de la unidad de almacenamiento.
- La actualización de órdenes de producción que tienen un pedido de ventas como tipo de origen respetará el **Código de variante** y el **Código de almacén** especificados para las líneas de venta.
- La actualización de órdenes de producción que tienen la familia como tipo de origen respetará el **Código de almacén** especificado en el pedido. Si creó unidades de almacenamiento con códigos de ubicación pero sin variantes, se utilizará la unidad de almacenamiento.
- La replanificación de las órdenes de producción creará pedidos dependientes, o líneas dentro de la orden de producción actual, con respecto a los códigos de variante especificados para los componentes del producto principal.
- La creación de una orden de producción del tipo Producto en la página **Planificación** abierta desde un pedido de ventas respetará el **Código de variante** y **Código de almacén** especificados para las líneas de venta.
- La creación de una orden de producción del tipo Proyecto en la página **Planificación** abierta desde un pedido de ventas respetará el **Código de variante** y **Código de almacén** especificados para las líneas de venta.

Released Production Order

✓ Saved

101006 · PARIS Guest Chair, black

Process
Order
More options

General Show more

No.	101006	...	Variant Code	BLACK										
Description	<div style="display: flex; align-items: flex-start; padding: 5px;"> <div style="width: 20%; border-right: 1px solid #ccc; padding-right: 5px;"> PARIS Guest Chair, black Item 1900-S </div> <div style="padding-left: 5px;"> <table style="width: 100%; border-collapse: collapse;"> <thead> <tr> <th style="text-align: left; font-size: 0.8em;">Code ↑</th> <th style="text-align: left; font-size: 0.8em;">Description</th> </tr> </thead> <tbody> <tr style="background-color: #e0f2f1;"> <td>→ BLACK</td> <td></td> </tr> <tr> <td>RED</td> <td></td> </tr> <tr> <td>WHITE</td> <td></td> </tr> <tr> <td colspan="2" style="text-align: center;">+ New</td> </tr> </tbody> </table> </div> </div>				Code ↑	Description	→ BLACK		RED		WHITE		+ New	
Code ↑	Description													
→ BLACK														
RED														
WHITE														
+ New														
Source Type														
Source No.														

Lines
Manage
Functions
Line
Fewer options

	Item No.	Due Date	Description	Variant Code	Production BOM No.	Quantity	Unit of Measure Code
→	1900-S	4/12/2021	PARIS Guest Chair, black	BLACK	1900-S-BLACK	5	PCS

Campo Código de variante en la orden de producción lanzada

Consulte también

[Sobre los pedidos de producción](#) (Documentación)

Edición de precios activos en listas de precios y páginas de resumen de precios

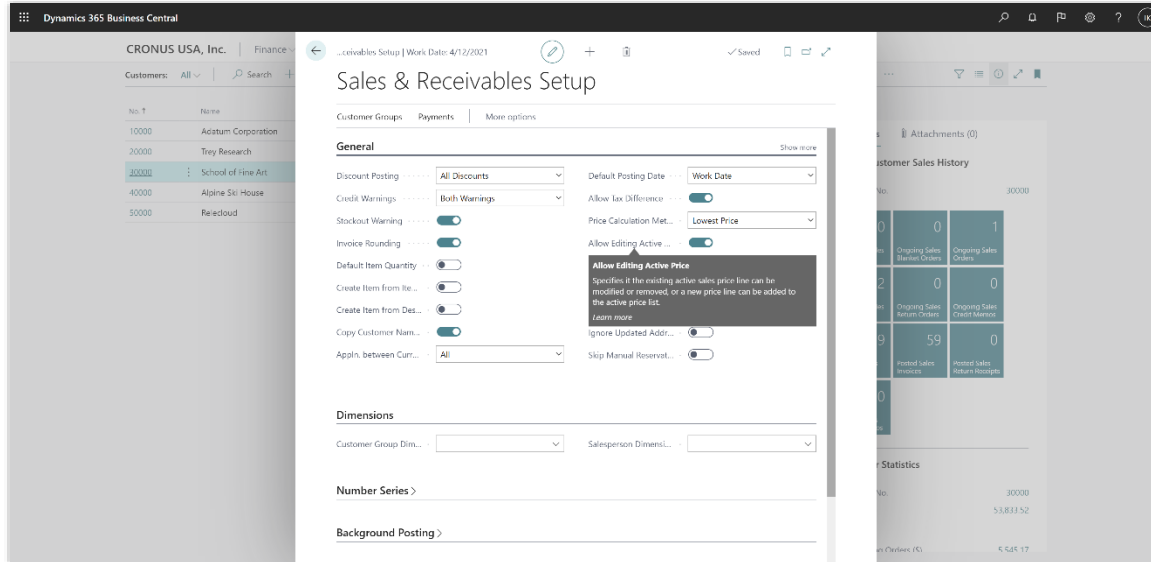
Habilitada para	Versión preliminar pública	Disponibilidad general
Usuarios mediante administradores, creadores o analistas	Abril de 2021	Mayo de 2021

Valor empresarial

Prácticamente todas las empresas tienen su propio método de establecimiento de precios para sus productos o servicios. Algunas usan listas de precios que se aplican a grupos específicos de clientes y otras simplemente confían en los precios de venta. Por lo tanto, Business Central aporta flexibilidad para definir y actualizar las listas de precios.

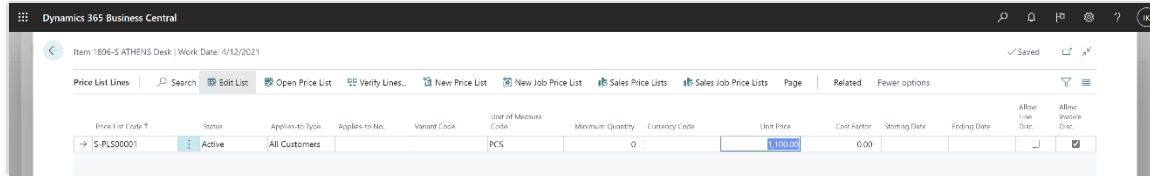
Detalles de la característica

Cuando habilita **Permite editar el precio activo** en las páginas **Configuración de ventas y cobros** y **Configuración de compras y pagos**, puede editar los precios aunque la lista de precios a la que pertenecen esté activa.



Muestra la opción para permitir la edición de precios activos en la página Configuración de ventas y cobros.

Después de introducir un precio nuevo, Business Central le pedirá que lo verifique con otras líneas de la lista de precios. Esto ayuda a evitar precios duplicados o incoherencias. Puede verificar los precios modificados eligiendo **Comprobar líneas** en la página **Líneas lista precios**.



Muestra el precio del artículo que pertenece a la lista de precios activos que ahora se puede cambiar.

Si **Permite editar el precio activo** está desactivado y desea actualizar los precios de una lista de precios, debe cambiar el estado de la lista de precios a **Borrador**, realizar el cambio y luego activar la lista de precios.

NOTA Necesita habilitar **Actualización de características: nueva experiencia de precios de venta** en la página [Administración de características](#) para utilizar esta funcionalidad.

Consulte también

[Registrar precios de venta especiales y descuentos](#) (Documentación)

Mejor con Microsoft 365

Información general

Al agregar soporte para colaborar en datos de Business Central desde la aplicación de Microsoft Teams, combinamos la mejor herramienta de colaboración con la mejor herramienta de administración de procesos empresariales.

Además, la nueva compatibilidad con Universal Print permite a los usuarios imprimir directamente desde los clientes de Business Central.

Busque contactos de Business Central desde Microsoft Teams

Habilitada para	Versión preliminar pública	Disponibilidad general
Usuarios, automáticamente	✓ 1 de febrero de 2021	Abril de 2021

Valor empresarial

Business Central ofrece un sistema integral de administración de contactos comerciales que es esencial para los usuarios en ventas, operaciones u otros roles departamentales. Los usuarios en dichos roles a menudo necesitan iniciar llamadas con sus proveedores, clientes y otros contactos en Microsoft Teams. Accediendo rápidamente a los contactos comerciales de Microsoft Teams, los clientes no necesitan cambiar de aplicación para una búsqueda simple y pueden ver los detalles por completo en Microsoft Teams.

Detalles de la característica

- Búsqueda de contactos de Business Central desde el cuadro de búsqueda de Microsoft Teams o desde el área de redacción de mensajes.
- Uso compartido de un contacto con compañeros de trabajo durante las conversaciones en Microsoft Teams.
- Consulta de la información de contacto y los datos históricos en la ventana de detalles en Microsoft Teams e inicio una llamada inmediatamente.

Consulte también

[Integración de Business Central y Microsoft Teams](#) (Documentación)

Habilitación de la combinación en Word en Business Central

Habilitada para	Versión preliminar pública	Disponibilidad general
Usuarios, automáticamente	Marzo de 2021	Abril de 2021

Valor empresarial

Puede usar la funcionalidad de fusión por combinación de correo en Word para usar datos de Business Central para dar un toque personal a las comunicaciones masivas.

Detalles de la característica

Cuando quiera enviar un documento a muchos destinatarios (por ejemplo, a sus clientes y contactos como parte de una campaña de ventas) puede usar la función de combinación de correo de Word para personalizar cada documento extrayendo datos sobre los destinatarios de Business Central.

Consulte también

[Administración de diseños de informes y documentos](#) (documentación)

Compatibilidad de la impresión en la nube con Microsoft Universal Print

Habilitada para	Versión preliminar pública	Disponibilidad general
Usuarios, automáticamente	Marzo de 2021	Abril de 2021

Valor empresarial

Universal Print es un servicio de Microsoft 365 que moderniza la gestión de la impresión y ofrece una experiencia de impresión sencilla y directa. Al estar disponible en Business Central la impresión en la nube a través de Universal Print, ahora puede enviar documentos e informes a cualquiera de las impresoras definidas en su página de administración de Universal Print.

Detalles de la característica

Esta característica agrega una extensión nativa que permite la impresión en la nube utilizando la tecnología Microsoft Universal Print recientemente lanzada. Esto se suma a nuestras funcionalidades de impresión de correo electrónico existentes para dispositivos compatibles (como HP ePrint, entre otras) y extensiones de terceros previamente creadas por socios de Business Central (incluida la compatibilidad con PrintNode, por ejemplo).

Con Universal Print y Business Central, puede:

- Mejorar Business Central con una experiencia de impresión impulsada por la nube de Microsoft 365.
- Desbloquear el traslado a la nube y admitir la impresión para usuarios de Azure Active Directory (Azure AD) sin una configuración de impresión híbrida compleja.
- Imprimir solo en dispositivos a los que los usuarios tengan acceso.
- Eliminar la necesidad de administrar servidores de impresión o instalar controladores de impresora, incluidas las impresoras existentes (a través de un conector de software, un dispositivo conector o directamente).
- Imprimir desde cualquier lugar al estar conectado a Internet y autenticado en Azure AD.

Disponibilidad regional y por países

Información general

Con el primer lanzamiento de versiones de 2021, nos expandimos a la India, Grecia, Rumanía y Turquía. Con estas versiones, Business Central ahora estará disponible en 52 países y regiones.

Expansión nacional y regional: Grecia

Habilitada para	Versión preliminar pública	Disponibilidad general
Usuarios, automáticamente	Marzo de 2021	Abril de 2021

Valor empresarial

Existe una gran demanda de Dynamics 365 Business Central Online. Estamos ampliando la disponibilidad global para abarcar más países y regiones, y así permitir que las pequeñas y medianas empresas de todo el mundo puedan mejorar sus resultados.

Detalles de la característica

La expansión a Grecia se realiza a través de localizaciones dirigidas por partners que estarán disponibles como aplicaciones de localización en AppSource. Dynamics 365 Business Central estará disponible para los clientes de Grecia y estará disponible en el idioma griego.

Expansión nacional y regional: India

Habilitada para	Versión preliminar pública	Disponibilidad general
Usuarios, automáticamente	Marzo de 2021	Abril de 2021

Valor empresarial

Existe una gran demanda de Dynamics 365 Business Central Online. Estamos ampliando la disponibilidad global para abarcar más países y regiones, y así permitir que las pequeñas y medianas empresas de todo el mundo puedan mejorar sus resultados.

Detalles de la característica

La expansión a India se realiza a través de una nueva localización proporcionada por Microsoft y se incluirá con los nuevos entornos de Dynamics 365 Business Central en India como una aplicación propia adicional a la aplicación base internacional (W1).

Expansión nacional y regional: Rumanía

Habilitada para	Versión preliminar pública	Disponibilidad general
Usuarios, automáticamente	Marzo de 2021	Abril de 2021

Valor empresarial

Existe una gran demanda de Dynamics 365 Business Central Online. Estamos ampliando la disponibilidad global para abarcar más países y regiones, y así permitir que las pequeñas y medianas empresas de todo el mundo puedan mejorar sus resultados.

Detalles de la característica

La expansión a Rumanía se realiza a través de localizaciones dirigidas por partners que estarán disponibles como aplicaciones de localización en AppSource. Dynamics 365 Business Central estará disponible para los clientes de Rumanía y estará disponible en el idioma rumano.

Expansión nacional y regional: Turquía

Habilitada para	Versión preliminar pública	Disponibilidad general
Usuarios, automáticamente	Marzo de 2021	Abril de 2021

Valor empresarial

Existe una gran demanda de Dynamics 365 Business Central Online. Estamos ampliando la disponibilidad global para abarcar más países y regiones, y así permitir que las pequeñas y medianas empresas de todo el mundo puedan mejorar sus resultados.

Detalles de la característica

La expansión a Turquía se realiza a través de localizaciones dirigidas por partners que estarán disponibles como aplicaciones de localización en AppSource. Dynamics 365 Business Central estará disponible para los clientes de Turquía y estará disponible en el idioma turco.

Traslado del seguimiento de las declaraciones aduaneras (RU) a una extensión

Habilitada para	Versión preliminar pública	Disponibilidad general
Usuarios, automáticamente	Marzo de 2021	Abril de 2021

Valor empresarial

Seguimiento preciso del número de declaración de aduanas desde la compra hasta la venta e impresión de esta información en las facturas.

Detalles de la característica

En Rusia, de acuerdo con la legislación, es necesario registrar y rastrear el número de declaración de aduanas para todas las mercancías importadas. Si una empresa vende productos importados, el número de declaración de aduanas y el país de origen deben estar impresos en la factura.

En este lanzamiento de versiones, en nuestro intento de lograr una aplicación base unificada de Business Central, ofrecemos compatibilidad con la declaración de aduanas rusa a modo de extensión. Además de proporcionar funcionalidades que reemplazan las que desaparecen, la extensión también proporciona actualización de datos sin problemas.

- Elija el campo **Comprobar formato de número de declaración de aduanas** en la página **Configuración de inventario** para activar la comprobación del formato de las declaraciones de aduanas y, a continuación, utilice la página **Formato de número de declaración de aduanas**.
- Cree un *código de seguimiento de producto* donde elija el campo **Seguimiento específico del paquete** y luego asigne este código de seguimiento de producto a todos los productos que requieran seguimiento de declaración de aduanas.
- Defina reglas específicas de la ubicación en la página Configuración de ubicación de seguimiento de declaración de aduanas.
- Cree su próxima declaración de aduanas con números de seguimiento reales y temporales.
- Asigne los números de seguimiento de declaración de aduanas en la página **Líns. seguim. prod.** de la misma manera que con los números de lote y de serie.

La extensión está disponible en los medios del producto y está preinstalada en las versiones rusas.

NOTA La extensión de **Seguimiento de declaraciones de aduanas para Rusia** depende de la extensión **N.º paquete**, que proporciona compatibilidad con una tercera dimensión para el seguimiento de producto. No olvide habilitar *Actualización de características: Uso de seguimiento por número de paquete en el sistema de reservas y seguimiento* en la página **Administración de características** para activar esta funcionalidad y hacer visibles los campos y las acciones.

Consulte también

[Introducir información de declaraciones de aduanas](#) (Documentación)

Expansión nacional/regional: Argelia

Habilitada para	Versión preliminar pública	Disponibilidad general
Administradores, creadores, comercializadores o analistas, automáticamente	Mayo de 2021	Julio de 2021

Valor empresarial

Existe una gran demanda de Dynamics 365 Business Central Online. Estamos ampliando la disponibilidad global para abarcar más países y regiones, y así permitir que las pequeñas y medianas empresas de todo el mundo puedan mejorar sus resultados.

Detalles de la característica

La expansión a Argelia se logra mediante localización dirigida por partners. Nuestros partners crean las aplicaciones localizadas correspondientes que luego se publican en AppSource. En combinación con las ofertas de idiomas integradas, Dynamics 365 Business Central pasa a estar disponible para servir a los clientes en Argelia.

Expansión nacional/regional: Bangladés

Habilitada para	Versión preliminar pública	Disponibilidad general
Administradores, creadores, comercializadores o analistas, automáticamente	Mayo de 2021	Julio de 2021

Valor empresarial

Existe una gran demanda de Dynamics 365 Business Central Online. Estamos ampliando la disponibilidad global para abarcar más países y regiones, y así permitir que las pequeñas y medianas empresas de todo el mundo puedan mejorar sus resultados.

Detalles de la característica

La expansión a Bangladés se logra mediante localización dirigida por partners. Nuestros partners crean las aplicaciones localizadas correspondientes que luego se publican en AppSource. En combinación con las ofertas de idiomas integradas, Dynamics 365 Business Central pasa a estar disponible para servir a los clientes en Bangladés.

Expansión nacional/regional: Egipto

Habilitada para	Versión preliminar pública	Disponibilidad general
Administradores, creadores, comercializadores o analistas, automáticamente	Mayo de 2021	Julio de 2021

Valor empresarial

Existe una gran demanda de Dynamics 365 Business Central Online. Estamos ampliando la disponibilidad global para abarcar más países y regiones, y así permitir que las pequeñas y medianas empresas de todo el mundo puedan mejorar sus resultados.

Detalles de la característica

La expansión a Egipto se logra mediante localización dirigida por partners. Nuestros partners crean las aplicaciones localizadas correspondientes que luego se publican en AppSource. En combinación con las ofertas de idiomas integradas, Dynamics 365 Business Central pasa a estar disponible para servir a los clientes en Egipto.

Expansión nacional/regional: Kenia

Habilitada para	Versión preliminar pública	Disponibilidad general
Administradores, creadores, comercializadores o analistas, automáticamente	Mayo de 2021	Julio de 2021

Valor empresarial

Existe una gran demanda de Dynamics 365 Business Central Online. Estamos ampliando la disponibilidad global para abarcar más países y regiones, y así permitir que las pequeñas y medianas empresas de todo el mundo puedan mejorar sus resultados.

Detalles de la característica

La expansión a Kenia se logra mediante localización dirigida por partners. Nuestros partners crean las aplicaciones localizadas correspondientes que luego se publican en AppSource. En combinación con las ofertas de idiomas integradas, Dynamics 365 Business Central pasa a estar disponible para servir a los clientes en Kenia.

Expansión nacional/regional: Líbano

Habilitada para	Versión preliminar pública	Disponibilidad general
Administradores, creadores, comercializadores o analistas, automáticamente	Mayo de 2021	Julio de 2021

Valor empresarial

Existe una gran demanda de Dynamics 365 Business Central Online. Estamos ampliando la disponibilidad global para abarcar más países y regiones, y así permitir que las pequeñas y medianas empresas de todo el mundo puedan mejorar sus resultados.

Detalles de la característica

La expansión a Líbano se logra mediante localización dirigida por partners. Nuestros partners crean las aplicaciones localizadas correspondientes que luego se publican en AppSource. En combinación con las ofertas de idiomas integradas, Dynamics 365 Business Central pasa a estar disponible para servir a los clientes en Líbano.

Expansión nacional/regional: Malta

Habilitada para	Versión preliminar pública	Disponibilidad general
Usuarios, automáticamente	Mayo de 2021	Julio de 2021

Valor empresarial

Existe una gran demanda de Dynamics 365 Business Central Online. Estamos ampliando la disponibilidad global para abarcar más países y regiones, y así permitir que las pequeñas y medianas empresas de todo el mundo puedan mejorar sus resultados.

Detalles de la característica

La expansión a Malta se logra mediante localización dirigida por partners. Nuestros partners crean las aplicaciones localizadas correspondientes que luego se publican en AppSource. En combinación con las ofertas de idiomas integradas, Dynamics 365 Business Central pasa a estar disponible para servir a los clientes en Malta.

Expansión nacional/regional: Marruecos

Habilitada para	Versión preliminar pública	Disponibilidad general
Administradores, creadores, comercializadores o analistas, automáticamente	Mayo de 2021	Julio de 2021

Valor empresarial

Existe una gran demanda de Dynamics 365 Business Central Online. Estamos ampliando la disponibilidad global para abarcar más países y regiones, y así permitir que las pequeñas y medianas empresas de todo el mundo puedan mejorar sus resultados.

Detalles de la característica

La expansión a Marruecos se logra mediante localización dirigida por partners. Nuestros partners crean las aplicaciones localizadas correspondientes que luego se publican en AppSource. En combinación con las ofertas de idiomas integradas, Dynamics 365 Business Central pasa a estar disponible para servir a los clientes en Marruecos.

Expansión nacional/regional: Nigeria

Habilitada para	Versión preliminar pública	Disponibilidad general
Administradores, creadores, comercializadores o analistas, automáticamente	Mayo de 2021	Julio de 2021

Valor empresarial

Existe una gran demanda de Dynamics 365 Business Central Online. Estamos ampliando la disponibilidad global para abarcar más países y regiones, y así permitir que las pequeñas y medianas empresas de todo el mundo puedan mejorar sus resultados.

Detalles de la característica

La expansión a Nigeria se logra mediante localización dirigida por partners. Nuestros partners crean las aplicaciones localizadas correspondientes que luego se publican en AppSource. En combinación con las ofertas de idiomas integradas, Dynamics 365 Business Central pasa a estar disponible para servir a los clientes en Nigeria.

Expansión nacional/regional: Catar

Habilitada para	Versión preliminar pública	Disponibilidad general
Administradores, creadores, comercializadores o analistas, automáticamente	Mayo de 2021	Julio de 2021

Valor empresarial

Existe una gran demanda de Dynamics 365 Business Central Online. Estamos ampliando la disponibilidad global para abarcar más países y regiones, y así permitir que las pequeñas y medianas empresas de todo el mundo puedan mejorar sus resultados.

Detalles de la característica

La expansión a Catar se logra mediante localización dirigida por partners. Nuestros partners crean las aplicaciones localizadas correspondientes que luego se publican en AppSource. En combinación con las ofertas de idiomas integradas, Dynamics 365 Business Central pasa a estar disponible para servir a los clientes en Catar.

Expansión nacional/regional: Arabia Saudí

Habilitada para	Versión preliminar pública	Disponibilidad general
Administradores, creadores, comercializadores o analistas, automáticamente	Mayo de 2021	Julio de 2021

Valor empresarial

Existe una gran demanda de Dynamics 365 Business Central Online. Estamos ampliando la disponibilidad global para abarcar más países y regiones, y así permitir que las pequeñas y medianas empresas de todo el mundo puedan mejorar sus resultados.

Detalles de la característica

La expansión a Arabia Saudí se logra mediante localización dirigida por partners. Nuestros partners crean las aplicaciones localizadas correspondientes que luego se publican en AppSource. En combinación con las ofertas de idiomas integradas, Dynamics 365 Business Central pasa a estar disponible para servir a los clientes en Arabia Saudí.

Expansión nacional/regional: Sri Lanka

Habilitada para	Versión preliminar pública	Disponibilidad general
Administradores, creadores, comercializadores o analistas, automáticamente	Mayo de 2021	Julio de 2021

Valor empresarial

Existe una gran demanda de Dynamics 365 Business Central Online. Estamos ampliando la disponibilidad global para abarcar más países y regiones, y así permitir que las pequeñas y medianas empresas de todo el mundo puedan mejorar sus resultados.

Detalles de la característica

La expansión a Sri Lanka se logra mediante localización dirigida por partners. Nuestros partners crean las aplicaciones localizadas correspondientes que luego se publican en AppSource. En combinación con las ofertas de idiomas integradas, Dynamics 365 Business Central pasa a estar disponible para servir a los clientes en Sri Lanka.

Expansión nacional/regional: Túnez

Habilitada para	Versión preliminar pública	Disponibilidad general
Administradores, creadores, comercializadores o analistas, automáticamente	Mayo de 2021	Julio de 2021

Valor empresarial

Existe una gran demanda de Dynamics 365 Business Central Online. Estamos ampliando la disponibilidad global para abarcar más países y regiones, y así permitir que las pequeñas y medianas empresas de todo el mundo puedan mejorar sus resultados.

Detalles de la característica

La expansión a Túnez se logra mediante localización dirigida por partners. Nuestros partners crean las aplicaciones localizadas correspondientes que luego se publican en AppSource. En combinación con las ofertas de idiomas integradas, Dynamics 365 Business Central pasa a estar disponible para servir a los clientes en Túnez.

Microsoft Power Platform

Información general

Con el primer lanzamiento de versiones de Business Central en 2021, mejoramos la integración con Microsoft Dataverse y Microsoft Power Platform.

Sincronización de la disponibilidad de productos de Business Central en Dynamics 365 Sales

Habilitada para	Versión preliminar pública	Disponibilidad general
Usuarios, automáticamente	Marzo de 2021	Abril de 2021

Valor empresarial

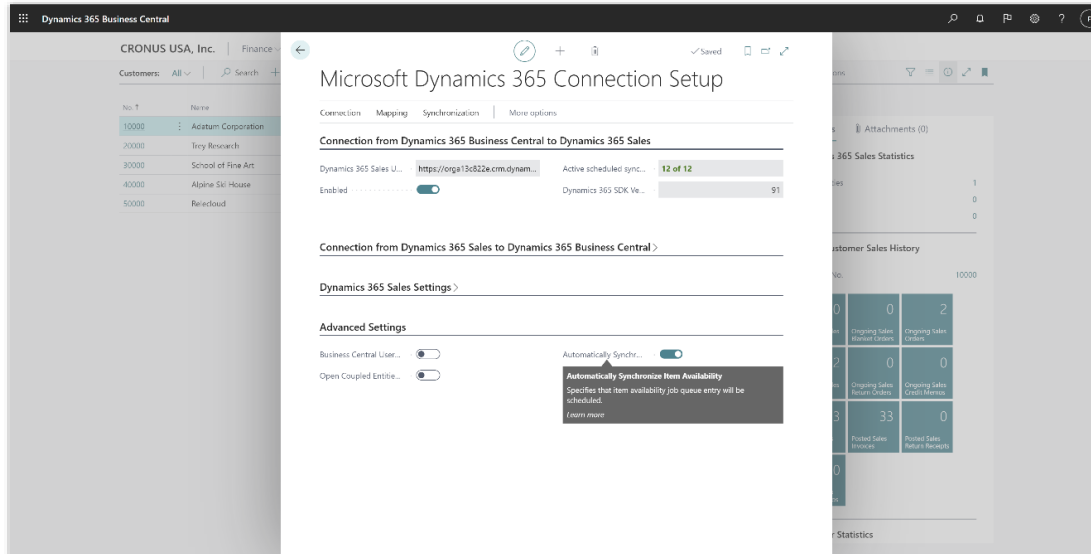
Cuando interactúa con los clientes en Dynamics 365 Sales y prepara pedidos de ventas para su cumplimiento en Business Central, la disponibilidad de inventario de los productos en los pedidos de ventas es de suma importancia para que el personal de ventas pueda comunicar si se puede cumplir un pedido de ventas y cuándo será.

Detalles de la característica

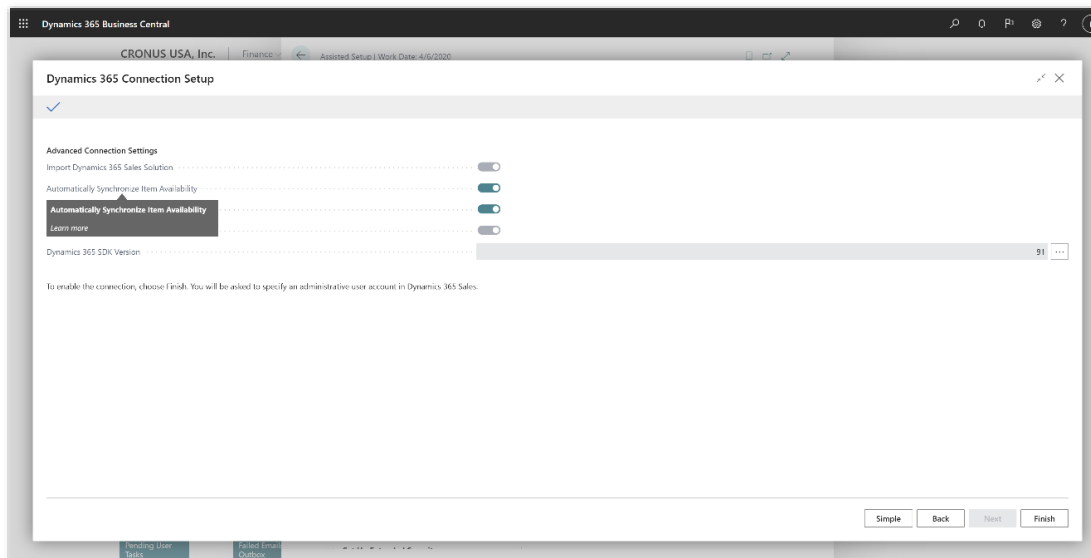
Cuando un administrador configura la conexión a Dynamics 365 Sales, ya sea a través de la **Configuración asistida** o a través de la página **Configuración de conexión de Microsoft Dynamics 365**, puede habilitar la sincronización de disponibilidad de inventario seleccionando **Sincronizar automáticamente la disponibilidad de productos**. De esta forma, cuando el inventario cambia en Business Central, el cambio se refleja automáticamente en Dynamics 365 Sales.

Cuando los usuarios introducen líneas de pedido de ventas en Dynamics 365 Sales, el campo **Cantidad disponible** del pedido de venta contendrá información sobre el inventario disponible de Business Central.

La información sobre **Cantidad disponible** que se sincroniza desde Business Central también está disponible en las vistas Productos de oportunidad y Producto de oferta de ventas en Dynamics 365 Sales.



Muestra la casilla de verificación Sincronizar automáticamente la disponibilidad de productos de la página Configuración de conexión de Dynamics 365.



Muestra la Configuración asistida para Dynamics 365 Sales en modo avanzado con Sincronizar automáticamente la disponibilidad de productos.

NOTA Este cambio se introduce como parte del esfuerzo de depreciación de la clave de acceso al servicio web y la autenticación básica. Puede obtener más información sobre este tema en [Características en desuso en W1](#).

Consulte también

[Uso de Dynamics 365 Sales desde Business Central](#) (Documentación)

Habilitación del conector de Power BI para trabajar con las API de Business Central en lugar de solo con servicios web

Habilitada para	Versión preliminar pública	Disponibilidad general
Usuarios, automáticamente	Abril de 2021	Mayo de 2021

Valor empresarial

Un análisis de datos más rápido y sólido es clave para cualquier organización moderna. Si bien Business Central ya ofrece una estrecha integración con Power BI, se basa estrictamente en servicios web. Esta característica permite usar orígenes de datos modernos y enriquecidos para sus informes alojados en Power BI.

Detalles de la característica

Con esta característica, en lugar de tener que habilitar páginas como servicios web, ahora puede crear informes y paneles de Power BI mediante el uso de las API de Business Central modernas, incluidas tanto las API integradas como las personalizadas. Esto ofrece a los clientes y partners acceso a análisis de datos mejores y más rápidos en Power BI.

Tablas virtuales para Microsoft Dataverse

Habilitada para	Versión preliminar pública	Disponibilidad general
Administradores, creadores, comercializadores o analistas, automáticamente	Abril de 2021	Por anunciar

Valor empresarial

Con esta versión preliminar, la integración con Microsoft Dataverse es todavía mejor. Al habilitar las relaciones de tabla virtual a tabla nativa, se brindará la oportunidad de integrar tablas virtuales de Business Central en soluciones de Microsoft Dataverse.

Detalles de la característica

Habrá funcionalidad adicional disponible para la solución en versión preliminar de tablas virtuales para Dynamics 365 Business Central. La funcionalidad incluye agregar relaciones entre tablas nativas y virtuales y la paginación en datos de tablas virtuales.

Clientes modernos

Información general

Business Central ofrece una amplia cartera de clientes que capacitan a los usuarios para lograr más en sus escritorios, en casa o sobre la marcha. Con usuarios en una amplia gama de roles empresariales y niveles de competencia y con necesidades locales y de accesibilidad, estamos comprometidos a garantizar que la interfaz de usuario sea intuitiva y eficaz cuando sea necesario.

Su voz es importante: evaluamos los comentarios a través de numerosos canales de la comunidad con una cadencia regular y realizamos estudios de los usuarios. Con base en esta investigación, hemos identificado las mejoras de los clientes para el primer lanzamiento de versiones de 2021, de modo que los usuarios se beneficiarán de un mejor rendimiento, usabilidad e impresión.

Mejoras de rendimiento de cliente

Habilitada para	Versión preliminar pública	Disponibilidad general
Usuarios, automáticamente	✓ 1 de febrero de 2021	Abril de 2021

Detalles de la característica

Sobre la base del éxito de las mejoras de rendimiento del cuadro informativo en versiones anteriores, hemos aplicado optimizaciones similares a las páginas de inicio del área de trabajo.

Las partes se cargan una por una, empezando por la parte superior, y solo si se muestran en la pantalla. El resto de partes se cargan bajo demanda cuando el usuario se desplaza hacia ellas, lo que reduce el tiempo total de carga del área de trabajo y permite comenzar a interactuar con el contenido del área de trabajo más rápido.

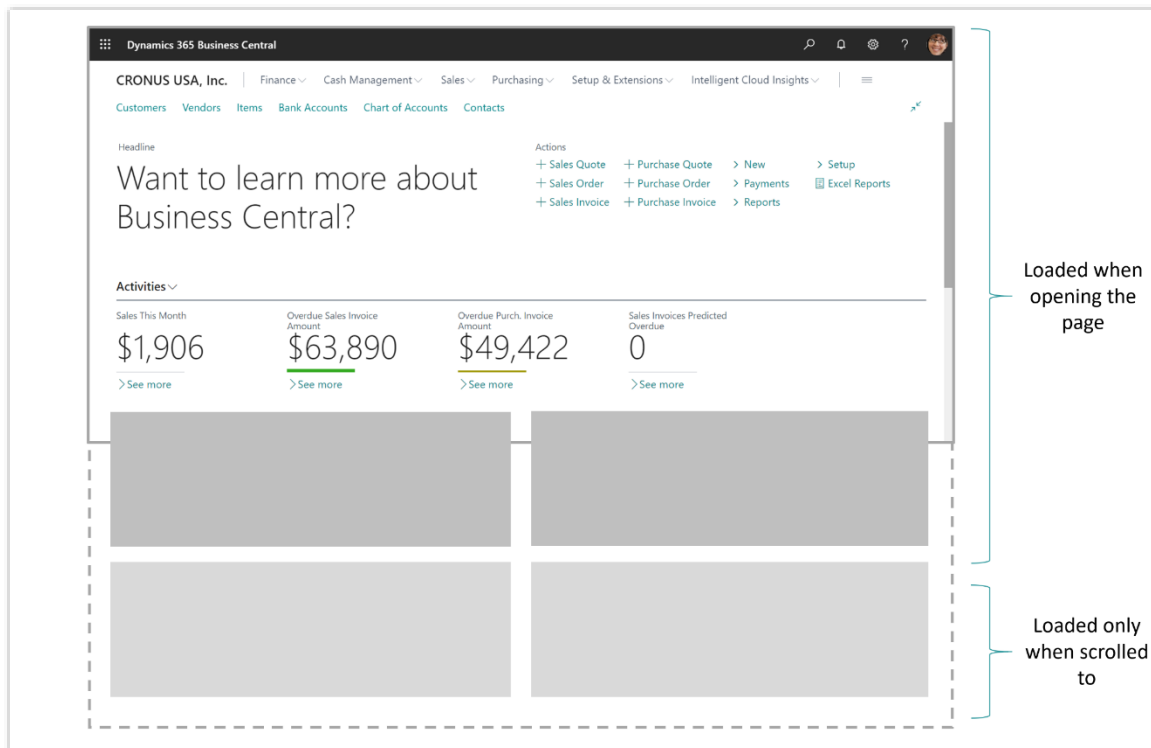


Ilustración de una página de inicio del área de trabajo que indica cómo no se cargan las partes que no aparecen en la pantalla

Esta mejora se aplica a los clientes de escritorio y tableta.

Consulte también

[Trabajo con Business Central](#) (Documentación)

Mejoras de usabilidad para el cliente web de Business Central

Habilitada para	Versión preliminar pública	Disponibilidad general
Usuarios, automáticamente	Febrero de 2021	Abril de 2021

Detalles de la característica

Hacer doble clic en un registro de una lista

Las listas de registros ahora aceptan hacer doble clic como forma rápida de activar un solo registro. Es algo que siempre está disponible cuando se ve la lista con filas o incluso en forma de mosaicos.

Aunque ahora puede hacer doble clic en el espacio vacío entre los valores de registro, puede continuar haciendo un solo clic en cualquier valor con hipervínculo para activarlo, o hacer clic repetidamente en valores sin hipervínculos para seleccionar y luego copiar el texto.

Un doble clic activa la acción predeterminada del registro. Por ejemplo, en la mayoría de las listas, esto profundizaría en la página de la tarjeta de detalles del registro. En cambio, en un cuadro de diálogo de búsqueda, se elegiría el registro y se cerraría el cuadro de diálogo.

Seleccionar todo el texto al hacer clic en un campo de forma constante

A día de hoy, al usar las teclas Tab o Enter para establecer el foco en un campo o al seleccionar una celda editable en una lista, siempre se selecciona todo el valor del campo. Esto es práctico para reemplazar rápidamente el valor del campo. Con esta actualización, se incluyen los casos restantes en los que no se seleccionaba el valor del campo completo con un solo clic; ahora sucede.

Trabajar con un ancho de navegador reducido o con pantallas sofisticadas

Hemos hecho que la interfaz de escritorio sea más receptiva de modo que se adapte automáticamente al espacio disponible. Esto la hace adaptable a diversas resoluciones de pantalla, los usuarios con baja visión se sienten más cómodos trabajando con una interfaz de usuario ampliada y, además, el cliente web de Business Central se integra en pequeños marcos dentro de otras aplicaciones. Las mejoras son:

- El panel de inspección de la página se puede contraer a un lado de la pantalla.
- La barra de desplazamiento horizontal se agrega a los controles de diseño de cuadrícula y diseño fijo para evitar la compresión de los valores tabulares.
- Los botones de acción en las páginas de solicitud de informes y todos los cuadros de diálogo están siempre visibles y accesibles.

- La vista previa del informe se extiende para llenar el espacio disponible y los botones de la barra de herramientas permanecen visibles y accesibles.
- Con un ancho reducido, los márgenes de la página se reducen automáticamente para mostrar más contenido.
- Los botones y menú en el encabezado de Business Central permanecen accesibles.

Habilitación de la impresión en la nube en aplicaciones móviles (teléfono y tableta) y desde la aplicación de Microsoft Teams

Habilitada para	Versión preliminar pública	Disponibilidad general
Usuarios, automáticamente	Marzo de 2021	Abril de 2021

Valor empresarial

El tipo de dispositivo o experiencia no debería impedir que el usuario imprima en impresoras habilitadas para la nube. Con una fuerza laboral moderna que se conecta a Business Central a través de diferentes dispositivos móviles, resultaba esencial habilitar la capacidad de enviar documentos e informes a impresoras habilitadas para la nube compatibles con Business Central.

Detalles de la característica

Ahora, si las impresoras habilitadas para la nube están definidas en la página **Administración de impresoras** de Business Central, es posible usarlas para imprimir desde la nube al trabajar con Business Central:

- En la versión de escritorio, tableta o teléfono de Microsoft Teams con la aplicación Business Central para Microsoft Teams instalada.
- En tableta Windows, Apple iPad o tableta Android con la aplicación móvil de Business Central.
- En Apple iPhone o teléfonos móviles Android con la aplicación móvil de Business Central.
- En cualquier dispositivo con Windows 10 que utilice la aplicación Business Central de Microsoft Store.

Para obtener más información sobre cómo conectar Business Central y Microsoft Teams, visite: [Integración de Business Central y Microsoft Teams](#).

Para obtener la aplicación móvil en su dispositivo, vaya a: <https://businesscentral.dynamics.com/getapp>.

Los usuarios pueden cambiar la impresora asignada antes de imprimir un informe

Habilitada para	Versión preliminar pública	Disponibilidad general
Usuarios, automáticamente	Marzo de 2021	Abril de 2021

Detalles de la característica

Ahora, después de definir los destinos de informe a través de la página **Selección de impresora**, los usuarios pueden cambiar la impresora asignada antes de imprimir un informe determinado. Esto se aplica solo a las impresoras habilitadas para la nube disponibles en Business Central, independientemente de la tecnología en la nube (como impresión por correo electrónico, impresión universal, PrintNode y más).

Herramientas de desarrollo modernas

Información general

Las últimas versiones han trasladado la aplicación base a AL, han mejorado la experiencia de depuración y han realizado un trabajo interno significativo sobre la estabilidad y el modo de gestionar las extensiones. También entregamos nuevas funcionalidades de lenguaje, como interfaces, y continuamos invirtiendo en la productividad de los desarrolladores y las solicitudes de la comunidad. Esta vez nos hemos centrado en el informe extensibilidad, que es la idea más votada para Business Central.

El primer lanzamiento de versiones de 2021 también aporta mejoras de rendimiento en VS Code, telemetría del ciclo de vida de extensión para ISV, funcionalidad de interfaz adicional y automatización y simplificación del proceso para enviar aplicaciones a AppSource. Hacemos grandes esfuerzos para mejorar el proceso de actualización, incluida la validación de las extensiones por inquilino, la reducción de errores de actualización innecesarios y la alerta a los editores de aplicaciones sobre extensiones que se verán afectadas por una actualización futura antes para una experiencia de actualización más fluida.

Los partners pueden agregar claves (índices) a tablas base y tablas de extensión de tabla

Habilitada para	Versión preliminar pública	Disponibilidad general
Administradores, creadores, comercializadores o analistas, automáticamente	-	Abril de 2021

Valor empresarial

El ajuste de índices es una herramienta importante para que los socios resuelvan problemas de rendimiento debido a distribuciones de datos diferentes a las de la empresa de demostración.

Detalles de la característica

Los partners pueden agregar claves a tablas y extensiones de tabla en un entorno.

Uso de códigos de barras unidimensionales en los informes (Business Central Online)

Habilitada para	Versión preliminar pública	Disponibilidad general
Administradores, creadores, comercializadores o analistas, automáticamente	-	Abril de 2021

Detalles de la característica

Este lanzamiento de versiones agrega fuentes para generar códigos de barras unidimensionales en entornos de espacio aislado y producción de Business Central. Esto significa que funcionará cualquier diseño personalizado que use las fuentes.

Hemos otorgado licencia a los paquetes de fuentes suministrados por IDAutomation Inc.

También hemos agregado un nuevo módulo de AL para facilitar a los desarrolladores la codificación de cadenas en las diferentes simbologías de códigos de barras que admiten las fuentes.

Ahora puede iniciar las pruebas de las fuentes. Consulte los siguientes artículos para obtener más información sobre los tipos y tamaños de fuente:

- <https://www.idautomation.com/barcode-fonts/codabar/>
- <https://www.idautomation.com/barcode-fonts/code-39/>
- <https://www.idautomation.com/barcode-fonts/code-93/>
- <https://www.idautomation.com/barcode-fonts/code-128/>
- <https://www.idautomation.com/barcode-fonts/interleaved-2of5/>
- <https://www.idautomation.com/barcode-fonts/msi/>

Con fines de prueba, puede descargar versiones de demostración de las fuentes aquí:

- <https://www.idautomation.com/barcode-fonts/codabar/download/>
- <https://www.idautomation.com/barcode-fonts/code-39/download/>
- <https://www.idautomation.com/barcode-fonts/code-93/download/>
- <https://www.idautomation.com/barcode-fonts/code-128/download/>
- <https://www.idautomation.com/barcode-fonts/interleaved-2of5/download/>
- <https://www.idautomation.com/barcode-fonts/msi/>

Instale las versiones de demostración de las fuentes en sus entornos de desarrollador para poder diseñar informes personalizados.

- En un entorno Windows, instale las fuentes.
- En un entorno Docker de espacio aislado, descargue e instale las fuentes de demostración localmente. Luego, use el cmdlet Add-FontsToNavContainer de PowerShell para agregar fuentes al contenedor.

Interfaz: control del valor de extensión de enumeración eliminado

Habilitada para	Versión preliminar pública	Disponibilidad general
Administradores, creadores, comercializadores o analistas, automáticamente	✓ 1 de febrero de 2021	Abril de 2021

Valor empresarial

Agregue flexibilidad en las implementaciones de interfaz cuando se eliminan los valores de enumeración extensibles debido a la desinstalación de la extensión que declara el valor.

Detalles de la característica

Las enumeraciones se pueden utilizar para seleccionar una implementación de interfaz. Sin embargo, debido a la naturaleza conectable, una extensión de enumeración (y su implementación de interfaz correspondiente) podría haberse desinstalado del inquilino, mientras que la configuración de la enumeración se mantiene, ahora apuntando a un valor "desconocido". En lugar de que el código de la aplicación agregue la lógica de validación para controlar este escenario, la plataforma debería detectar cuando se proporciona un valor de enumeración no válido y permitir una forma extensible de gestionarlo.

Aunque no es lo mismo, esto tiene que ver con la alternativa del valor predeterminado (que se usa cuando no se proporciona ningún valor de enumeración).

Interfaz: soporte obsoleto

Habilitada para	Versión preliminar pública	Disponibilidad general
Administradores, creadores, comercializadores o analistas, automáticamente	✓ 1 de febrero de 2021	Abril de 2021

Valor empresarial

Ahora puede corregir las dimensiones de los movimientos de contabilidad general para asegurarse de que sus informes financieros le brinden información precisa sin tener que tomar notas de los errores temporales en la introducción de datos. En el caso de uno o varios movimientos contables, puede alterar los valores de dimensiones, agregar dimensiones o eliminarlas.

Detalles de la característica

Las interfaces pueden quedar obsoletas como otros tipos de objetos AL.

Devolución del vínculo del registro, en lugar del nombre, en las búsquedas

Habilitada para	Versión preliminar pública	Disponibilidad general
Administradores, creadores, comercializadores o analistas, automáticamente	✓ 1 de febrero de 2021	Abril de 2021

Valor empresarial

Un escenario de aplicación común al escribir información es permitir que un usuario elija una entidad con la función de buscar a medida que se escribe. Esto implica escribir parte del número, nombre o descripción, obtener una lista corta de posibles coincidencias y luego hacer una selección.

Hasta ahora, solo se devolvía el valor completo del campo coincidente, lo que requiere que la aplicación encuentre la entidad a la que se vinculará haciéndola coincidir con el valor. Si este no es un nombre único, podría llevar a que se seleccione la entidad incorrecta.

Ahora, en lugar de devolver solo el valor coincidente, será posible obtener información sobre el registro seleccionado real en el desencadenador, para garantizar referencias únicas.

Detalles de la característica

Cuando el usuario selecciona entradas en los desencadenadores de búsqueda, será posible en AL recuperar el vínculo del registro de la entrada elegida, en lugar de solo el nombre.

Devolución de tipos complejos

Habilitada para	Versión preliminar pública	Disponibilidad general
Administradores, creadores, comercializadores o analistas, automáticamente	✓ 1 de febrero de 2021	Abril de 2021

Valor empresarial

Ahora puede simplificar su código AL y devolver tipos complejos, en lugar de pasarlos en los parámetros del método.

Detalles de la característica

Ahora puede devolver variables de tipos complejos.

A modo de ejemplo, el siguiente método tomará un nombre y devolverá el primer registro de cliente que coincida con él. Observe cómo la firma especifica el tipo de devolución al final de la declaración del procedimiento y cómo finaliza el procedimiento al devolver el registro de cliente encontrado.

```
procedure GetCustomerByName(Name: Text): record Customer;  
var  
    Customer: record Customer;  
begin  
    Customer.SetFilter(Name, '@' + Name + '*');  
    Customer.FindFirst();  
    exit(Customer);  
end;
```

Puede usar esta nueva característica para llamar a miembros directamente en la variable devuelta, por ejemplo, en expresiones. A modo de ejemplo, puede usar lo anterior en una declaración IF como "if GetCustomerByName('SomeName')."Balance (LCY)" > 0 then".

Lea más sobre esta nueva característica: [Devolución del tipo complejo](#)

Dimensiones adicionales en el seguimiento de producto como base de soluciones verticales

Habilitada para	Versión preliminar pública	Disponibilidad general
Administradores, creadores, comercializadores o analistas, automáticamente	Marzo de 2021	Abril de 2021

Valor empresarial

Con el primer lanzamiento de versiones de 2021, introducimos el número de paquete, es decir, compatibilidad con una tercera dimensión para el seguimiento de producto que se puede usar tal cual para realizar un seguimiento de los paquetes o pallets o como base para soluciones verticales avanzadas.

Detalles de la característica

Para usuarios empresariales

- Habilite Actualización de características: Uso de seguimiento por número de paquete en el sistema de reservas y seguimiento en la página Administración de características para activar esta funcionalidad y hacer visibles los campos y las acciones.
- Especifique exactamente cómo desea realizar el seguimiento de los productos en la página **Cód. seguim. prod.**, en la sección **Paquete**. Los principios y las limitaciones son los mismos que para el [seguimiento de lotes](#).
- Elija el campo **Título paquete** en la página **Configuración de inventario** para reemplazar el término predeterminado *paquete* con otro que mejor se adapte a sus procesos, como *Envase, Matrícula o Pallet*.

Para desarrolladores ISV

Aquí está la lista de cambios y posibilidades de extensión del área Seguimiento de producto con recomendaciones para desarrolladores:

- El código de seguimiento de producto ahora se basa en la nueva tabla **Configuración de seguimiento de producto**, en lugar de la tabla **Serie/Nº lote**. Si desea pasar más parámetros, amplíe la nueva tabla con campos adicionales.

- El campo **N.º paquete** se agregó a varias tablas de seguimiento de producto, como **Especificación seguimiento, Mov. reserva y Mov. producto**. Consulte la lista completa de tablas habilitadas para el seguimiento de producto a continuación.
- Toda la lógica empresarial para el seguimiento de paquetes se implementa con un modelo de suscriptor, como se puede ver en la codeunit **Administración de paquetes**.
- Use los eventos *OnAfter*, como *OnAfterCopyTrackingFrom*, *OnAfterSetTrackingFilterFrom* y *OnAfterTrackingExist*, en las tablas relacionadas con el seguimiento para agregar el código en los suscriptores.
- *CaptionClass '6,X'* permite títulos definidos por el usuario y se agrega a todos los campos de seguimiento de paquetes. Recuerde usarlo con los campos que agregue con su solución.
- La visibilidad de los campos y acciones de seguimiento de paquetes se gestiona mediante la clave de característica *Seguim. paquete*. Utilice el procedimiento `PackageManagement.IsEnabled()` para comprobar y administrar la visibilidad de los campos del paquete mediante programación.
- La característica de declaraciones aduaneras, localizada para Rusia, se modificó para utilizar el seguimiento de paquetes y ahora se implementa como extensión de **Seguimiento de declaraciones aduaneras**. Échele un vistazo si necesita un ejemplo de la vida real para una solución de seguimiento basada en el seguimiento de paquetes. Busque la extensión en los medios del producto para la versión rusa.
- Agregue más campos a **Información n.º paquete** para soluciones avanzadas, como la gestión de la calidad.

Tablas de seguimiento de producto

Las tablas de la aplicación base donde se han agregado los campos de seguimiento de producto **N.º serie, N.º lote y N.º paquete** son las siguientes:

- BinContent.Table.al
- BinContentBuffer.Table.al
- EntrySummary.Table.al
- InventoryBuffer.Table.al
- InventoryProfile.Table.al
- Item.Table.al
- ItemEntryRelation.Table.al
- ItemJournalLine.Table.al

- ItemLedgerEntry.Table.al
- ItemTracingBuffer.Table.al
- ItemTrackingCode.Table.al
- ItemTrackingSetup.Table.al
- JobJournalLine.Table.al
- JobLedgerEntry.Table.al
- JobPlanningLine.Table.al
- PostedInvtPickLine.Table.al
- PostedInvtPutawayLine.Table.al
- PostedWhseReceiptLine.Table.al
- RecordBuffer.Table.al
- RegisteredInvtMovementLine.Table.al
- RegisteredWhseActivityLine.Table.al
- ReservationEntry.Table.al
- TrackingSpecification.Table.al
- WarehouseActivityLine.Table.al
- WarehouseEntry.Table.al
- WarehouseJournalLine.Table.al
- WhseltemEntryRelation.Table.al
- WhseltemTrackingLine.Table.al

Extensibilidad mejorada de la gestión de reservas

Habilitada para	Versión preliminar pública	Disponibilidad general
Administradores, creadores, comercializadores o analistas, automáticamente	Marzo de 2021	Abril de 2021

Detalles de la característica

A continuación se muestran los cambios y las mejoras de extensibilidad para la administración de reservas:

- El número de resumen de movimiento se ha convertido en la enumeración 338 **Tipo de resumen de reserva**.
- La codeunit de Administración de reservas se ha modificado para utilizar un modelo de suscriptor. Una nueva interfaz basada en RecordRef y RecordVariant reemplaza un conjunto de procedimientos para cada tabla de origen.
- Las declaraciones de casos de cada tabla de origen se han reemplazado con eventos para suscribirse en las codeunits *[SourceTable]Reserve*.
- Cada *[SourceTable]Reserve.Codeunit* contiene un conjunto de suscriptores a eventos en la codeunit de Administración de reservas para respaldar la reserva.
- Los procedimientos relacionados con la reserva se agregan en el ámbito de cada tabla de origen para admitir las unidades de código de reserva.

Como resultado de los cambios descritos, ahora, como desarrollador que extiende nuestro código, cuenta con la siguiente experiencia:

- Se pueden agregar tablas y páginas de oferta/demanda adicionales en el cálculo de la reserva (incluida la disponibilidad) utilizando el modelo estándar de publicador-suscriptor.
- Se elimina el uso de variables globales y la vinculación cruzada de métodos de objetos de reserva.
- Cada tabla de origen contiene procedimientos y eventos como una interfaz de reserva.

Sepa que los métodos antiguos están marcados con la etiqueta [Obsolete] pero aún funcionan, por lo que cuenta con total compatibilidad con las soluciones existentes. Sin embargo, asegúrese de cambiar el código para que use los nuevos métodos lo antes posible y utilice el contenido de los métodos obsoletos como ejemplo.

Nuevos objetos de AL: Entitlement, PermissionSet y PermissionSetExtension

Habilitada para	Versión preliminar pública	Disponibilidad general
Usuarios mediante administradores, creadores o analistas	Marzo de 2021	Abril de 2021

Valor empresarial

La capacidad de administrar el acceso de los usuarios a la funcionalidad proporcionada por una aplicación empresarial es la piedra angular de cualquier solución o servicio de éxito. La aplicación y el servicio Business Central ayudan a las organizaciones de todo el mundo a gestionar sus datos más valiosos y confidenciales.

Detalles de la característica

Business Central utiliza dos conceptos principales para definir el acceso a la funcionalidad:

- Derechos
- Permisos

Los derechos describen qué objetos de Business Central tiene derecho a utilizar un cliente de acuerdo con la licencia que compró a Microsoft o el rol de Azure Active Directory que tiene asignado en el centro de administración de Microsoft 365 (como Administrador global).

Los permisos describen qué objetos dio un administrador o un partner al usuario del cliente.

En las versiones anteriores de Business Central, los permisos y derechos se definían como datos en la base de datos de la aplicación. Mantener información tan sensible como datos conlleva riesgos adicionales de seguridad y auditoría. Lo ideal es que los cambios aplicados a estos datos sean totalmente rastreables. "Tratar los datos críticos como se trata el código" es un mantra que se aplica a este tipo de datos confidenciales según las prácticas de DevOps. Con esta versión de Business Central, estamos convirtiendo estos datos en código.

Se han introducido tres tipos de objetos nuevos en el lenguaje AL:

- Entitlement
- PermissionSet
- PermissionSetExtension

Este cambio le brindará todas las ventajas de usar la extensión del lenguaje AL en Visual Studio Code y los sistemas de control de código fuente (como Visual Studio Online y GitHub) para diseñar, obtener una descripción general y realizar un seguimiento de los cambios en los objetos que describen el acceso de los usuarios.

Los problemas de permisos y derechos también están dentro de la categoría de problemas que se experimentan con frecuencia tanto en las instalaciones como en línea. Convertir estos datos en código tiene otra ventaja significativa: la capacidad de aplicar revisiones a los derechos y permisos de la misma manera que a las propias aplicaciones, simplemente actualizando una aplicación a una nueva versión que lleva código fijo. Esto mejora considerablemente la agilidad del soporte técnico de Business Central Online y, en última instancia, mejora la satisfacción del cliente con el servicio.

Por último, se prevé que los nuevos objetos que presentamos en esta versión se conviertan en los componentes básicos de la historia de la monetización de las aplicaciones de AppSource. Es a través de estos nuevos objetos AL que los ISV de AppSource podrán definir las funcionalidades de las aplicaciones que deben estar disponibles para sus usuarios cuando los clientes compren las licencias de dichas aplicaciones. Con la versión actual, allanamos el camino moviendo los conjuntos de derechos y permisos a objetos de AL para las aplicaciones de Microsoft, de modo que los ISV podrán seguir el mismo enfoque para sus aplicaciones cuando se presente el caso de la monetización en una de las próximas versiones de Business Central.

Extensibilidad de informes

Habilitada para	Versión preliminar pública	Disponibilidad general
Administradores, creadores, comercializadores o analistas, automáticamente	Marzo de 2021	Abril de 2021

Valor empresarial

Un escenario muy común es personalizar los informes agregando más campos al conjunto de datos y modificando el diseño. Hasta ahora, tendría que asumir la propiedad total del conjunto de datos del informe (por ejemplo, una copia) solo para realizar pequeños cambios, lo que obligaría a los partners a mantener un informe completo y prohibiría múltiples contribuciones de ISV al mismo informe de forma extensible. Con la extensibilidad de informes, se puede crear un nuevo objeto de extensión de informe, que agrega nuevos campos al conjunto de datos o un nuevo diseño.

Detalles de la característica

Capacidad de ampliar un informe existente realizando cambios adicionales en el conjunto de datos del informe y la página de solicitud. Los diseños de informes no tendrán un modelo extensibilidad.

Validación de la extensión en la actualización

Habilitada para	Versión preliminar pública	Disponibilidad general
Administradores, creadores, comercializadores o analistas, automáticamente	Abril de 2021	Abril de 2021

Valor empresarial

La actualización de inquilinos a nuevas versiones puede fallar por varias razones, como por ejemplo, la falta de dependencias de la aplicación, errores de compilación e identificadores de objetos duplicados. Cuando surgen al final del flujo, por ejemplo, cuando el cliente ya está fuera de servicio por mantenimiento, los errores resultan costosos tanto para el cliente como para Microsoft. Esto retrasa innecesariamente el proceso de actualización, ya que la mayoría de estos errores se pueden encontrar antes en el flujo (por ejemplo, al programar la actualización o incluso cuando hay nuevas actualizaciones disponibles).

Detalles de la característica

Se creará un nuevo servicio de validación de extensión por inquilino (PTE) para su comprobación en diferentes aspectos, como por ejemplo:

- Si se han proporcionado todas las dependencias.
- Que el código compile tanto en sentido ascendente como descendente (por ejemplo, verificar que los dos símbolos requeridos estén disponibles y que no haya cambios importantes en sentido descendente).
- Que no haya cambios importantes en el esquema.
- Que no haya identificadores duplicados.

Inicialmente, la validación se activará al programar la actualización.

Incorporación

Información general

Con el primer lanzamiento de versiones de 2021, los clientes pueden lograr un uso productivo más rápido.

Listas de verificación iniciales para una configuración inicial guiada y más rápida

Habilitada para	Versión preliminar pública	Disponibilidad general
Usuarios, automáticamente	✓ 1 de febrero de 2021	Abril de 2021

Valor empresarial

Empiece a utilizar Dynamics 365 Business Central más rápido.

Detalles de la característica

Los clientes quieren empezar a utilizar Dynamics 365 Business Central más fácil y rápidamente. El nuevo concepto de **Listas de verificación iniciales** permite que los partners trasladen al cliente listas de verificación que le permitan completar la configuración de la última milla por sí mismos, sin depender de un consultor o partner que les ayude.

Consulte también

[Preparación para hacer negocios](#) (Documentación)

Experiencia de configuración de empresa mejorada

Habilitada para	Versión preliminar pública	Disponibilidad general
Usuarios, automáticamente	✓ 1 de febrero de 2021	Abril de 2021

Valor empresarial

Empiece a utilizar Dynamics 365 Business Central más rápido.

Detalles de la característica

Esta versión simplifica el asistente de configuración inicial para la empresa.

Consulte también

[Preparación para hacer negocios](#) (Documentación)

Mejoras en la ayuda contextual en la aplicación

Habilitada para	Versión preliminar pública	Disponibilidad general
Usuarios, automáticamente	✓ 1 de febrero de 2021	Abril de 2021

Valor empresarial

Empiece a utilizar Dynamics 365 Business Central más rápido.

Detalles de la característica

Los clientes quieren empezar a utilizar Dynamics 365 Business Central más fácil y rápidamente. Las nuevas ayudas visuales contribuyen a destacar las características y los campos y acciones claves de los procesos de negocio en Dynamics 365 Business Central, lo que permite que el cliente aprenda por sí mismo y se pueda formar para empezar a utilizar el producto. Estas ayudas visuales las pueden crear partners que deseen incorporarlas a sus ofertas de aplicaciones.

Consulte también

[Preparación para hacer negocios](#) (Documentación)

Mejora de la experiencia de inicio con Power BI

Habilitada para	Versión preliminar pública	Disponibilidad general
Usuarios, automáticamente	Marzo de 2021	Abril de 2021

Valor empresarial

Una orientación clara y precisa sobre cómo empezar a utilizar Business Central y Power BI y sobre en qué punto del proceso te encuentras son importantes para una incorporación fluida. Conseguir que los pasos necesarios sean fáciles de seguir y repetir permite que la experiencia de aprendizaje de los nuevos empleados sea más fluida y aumenta la calidad general del producto.

Detalles de la característica

Con esta edición de Business Central, hemos simplificado la experiencia de inicio e incorporación con Power BI. La característica de **Introducción a Power BI** ahora se ejecuta con la forma de un asistente que guía al usuario a lo largo de todos los pasos necesarios. Entre algunas de las características más notables de esta nueva experiencia se incluyen:

- Orientación sobre los primeros pasos con Power BI, con un enlace adicional para obtener una licencia gratuita.
- Proceso de verificación de licencia de Power BI mucho más rápido.
- Implementación controlada de informes de demostración convertidos en pasos fáciles de seguir.
- Ahora toda la experiencia se ajusta a los estándares de accesibilidad.
- Orientación adicional sobre el registro de Azure Active Directory, necesaria para los clientes locales (NUEVO).
- Opción adicional para restablecer el proceso de incorporación e información sobre licencias de Power BI, para que pueda empezar desde cero (para la solución de problemas) (NUEVO).

Instalación y desinstalación de aplicaciones de AppSource mediante la API del centro de administración de Business Central

Habilitada para	Versión preliminar pública	Disponibilidad general
Administradores, creadores, comercializadores o analistas, automáticamente	-	Mayo de 2021

Valor empresarial

Automatice y acelere la incorporación de nuevos clientes a Business Central.

Detalles de la característica

Como parte de la incorporación de nuevos clientes, muchos partners instalan varias aplicaciones de AppSource para el cliente. Las aplicaciones se pueden instalar directamente desde el marketplace de AppSource y desde la página **Administración de extensiones** en Business Central. Este lanzamiento de versiones agrega la opción de instalar aplicaciones de AppSource mediante programación, utilizando la API del centro de administración de Business Central. Los administradores también pueden usar la API para desinstalar aplicaciones que ya no son necesarias. Esperamos implementar la API en el centro de administración en un lanzamiento de versiones posterior.

TIP La API del centro de administración de Business Central ya tiene métodos para buscar actualizaciones para aplicaciones de AppSource y para instalar estas actualizaciones en el entorno del cliente.

Consulte también

[API del centro de administración de Business Central](#) (Documentación)

EQM | ENTERPRISE QUALITY MANAGEMENT

Te acompañamos en la transformación digital de tu empresa

Como **Partner Gold de Microsoft**, somos la compañía experta en consultoría, implantación, integración, soporte y formación de todos los productos de Microsoft para su organización.

Nuestra metodología y aproximación a la resolución de tus problemas, la realizamos desde el conocimiento de tus procesos de negocio, para identificar la solución que realmente permita resolver tus necesidades.

Si necesitas asesoramiento o deseas más información o una demostración personalizada sobre alguna de nuestras soluciones, por favor, ponte en contacto con nosotros y uno de nuestros expertos te atenderá personalmente.

CONTACTAR



www.enterpriseqm.com | 902 102 157 | contactar@enterpriseqm.com

BARCELONA • BILBAO • MADRID • VALENCIA • ZARAGOZA • NÜRNBERG